

T.C.
GÜMÜŞHANE ÜNİVERSİTESİ REKTÖRLÜĞÜ
Lisansüstü Eğitim Enstitüsü Müdürlüğü



2024 YILI
BİRİM FAALİYET RAPORU

BİRİM YÖNETİCİSİNİN SUNUŞU

5018 sayılı Kamu Mali Yönetimi ve Kontrol Kanununun yürürlüğe girmesi, ülkemizde benimsenen yeni kamu yönetimi anlayışının en önemli göstergesidir. Bu kanunun önemli yeniliklerinden birisi de kamu idarelerine “Faaliyet Raporları” hazırlanma mecburiyeti getirmesidir. Kamu Mali Yönetimi ve Kontrol Kanununun 41. maddesinde; bütçeyle ödenek tahsis edilen harcama birimlerinin üst yöneticileri tarafından her yıl faaliyet raporları hazırlanması öngörülmektedir. Böylece kamu hizmetlerini yürütenlerin daha fazla sorumluluk üstlenmeleri, kamu idarelerinin performanslarının artması, yasama denetiminin daha etkin yerine getirilmesi hedeflenmektedir. Sonuçta faaliyet raporları, kamu kurum ve kuruluşlarında saydamlığın ve hesap verilebilirliğin de bir aracı olacaktır. Kamu idareleri, amaçlarını, hedeflerini ve faaliyetlerinin sonuçlarını faaliyet raporları sayesinde kamuoyu ile paylaşarak toplumun bilgilendirilmesi süreci de tesis edilmiş olacaktır.

Gümüşhane Üniversitesi Lisansüstü Eğitim Enstitüsü, 21.05.2021 tarih ve 31487 sayılı Resmî Gazetede yayımlanarak yürürlüğe giren 20.05.2021 tarih ve 4000 Karar Sayılı Cumhurbaşkanî Kararı ile kurulmuştur. İlgili Karar hükmüyle, 2547 Sayılı Yükseköğretim kanununa tabii olarak 31.05.2008 tarihinde kurulmuş olan Fen Bilimleri Enstitüsü ve Sosyal Bilimler Enstitüsü kapatılarak ilgili tüm ana bilim dalları Lisansüstü Eğitim Enstitüsü bünyesine aktarılmıştır. Gümüşhane Üniversitesi Lisansüstü Eğitim Enstitüsü 21.05.2021 tarihi itibarıyla, kapatılan enstitülerden aktarılan 31 ana bilim dalında 13 doktora, 30 tezli yüksek lisans ve 4 tezsiz yüksek lisans programı ile eğitim-öğretim faaliyetlerine başlamıştır. Daha sonraki dönemlerde sırasıyla Yapay Zekâ ve Akıllı Sistemler, Sosyoloji, Beden Eğitim ve Spor, Yönetim ve Bilişim Sistemleri, Maden Mühendisliği, Uluslararası İlişkiler Tezli Yüksek Lisans programları ile Harita Mühendisliği ve İktisat Doktora programları, Halkla İlişkiler ve Tanıtım, İktisat, Uluslararası İlişkiler Tezsiz Yüksek Lisans programlarının açılmasıyla birlikte toplam 37 ana bilim dalında 15 doktora, 36 tezli yüksek lisans ve 7 tezsiz yüksek lisans programında eğitim-öğretim faaliyetleri yürütülmektedir.

2024 yılında, önceki yıllarda olduğu gibi lisansüstü eğitimde nitelik ve nicelik açısından gelişime katkı sağlayacak bir takım düzenleme ve tedbirler ile kurumsallaşmaya büyük önem verilmiştir. Bu yıl içerisinde ilk defa “Doktora Tezi Başarı Ödülü” verilerek bu alanda öğrencilerimiz teşvik edilmiş, danışman öğretim üyelerimizin motivasyonlarının artmasına gayret edilmiştir. Lisansüstü Eğitim Enstitüsü güncel rakamlarla 2691 öğrencisi ile üniversitemizin en fazla öğrenciye sahip olan birimidir. 2024 yılına ait Enstitümüzün faaliyet sonuçlarını gösteren “**Birim Faaliyet Raporu**” hazırlanmış olup kamuoyunun bilgisine arz olunur.

Doç. Dr. Serhat DAĞ
Enstitü Müdürü

İÇİNDEKİLER

BİRİM YÖNETİCİSİNİN SUNUŞU	ii
İÇİNDEKİLER	iii
TABLolar DİZİNİ.....	v
1. GENEL BİLGİLER.....	1
1.1. Misyon ve Vizyon.....	1
1.2. Yetki, Görev ve Sorumluluklar	1
1.2.1. Lisansüstü Eğitim Enstitüsünün Kuruluşu	1
1.2.2. İdari Yetki, Görev ve Sorumluluklar	1
1.2.3. Mali Yetki Görev ve Sorumluluklar.....	2
1.2.4. Lisansüstü Eğitim Enstitüsü Mali Yetkilileri	3
1.3. İdareye İlişkin Bilgiler	3
1.3.1. Fiziksel Yapı.....	3
-Adres ve İletişim Bilgileri	3
-Eğitim-Öğretim Alanları (Varsa Derslikler)	3
-Toplantı-Konferans Salonları	4
-Öğrenci Kulüpleri	4
-Hizmet Alanları	4
-İdari Personel Hizmet Alanları	4
-Lisansüstü Eğitim-Öğretim Ambar Alanları.....	4
-Lisansüstü Eğitim-Öğretim Arşiv Alanları	4
-Lisansüstü Eğitim-Öğretim Atölyeleri.....	4
1.3.2. Teşkilat Yapısı.....	5
1.3.3. Bilgi ve Teknolojik Kaynaklar	6
-Yazılımlar	6
-Eğitim-Öğretimde Kullanılan Bilgisayarlar	6
-Diğer Bilgi ve Teknolojik Kaynaklar	6
1.3.4. İnsan Kaynakları.....	7
-Lisansüstü Eğitim-Öğretim Akademik Personeli.....	7
-Başka Üniversitelerden Gelip Üniversitemizde Lisansüstü Eğitim-Öğretim Veren Akademik Personel.....	7
-İdari Personel	7
-İdari Personelin Eğitim Durumu	8

–İdari Personelin Hizmet Süreleri.....	8
–İdari Personelin Yaş İtibariyle Dağılımı	8
1.3.5 Sunulan Hizmetler	8
–Lisansüstü Eğitim-Öğretim Alan Öğrenci Sayıları	9
–Yüksek Lisans ve Doktora Programlarına Göre Öğrenci Sayıları	9
1.3.6. Yönetim ve İç Kontrol Sistemi	10
2. AMAÇ VE HEDEFLER	11
2.1. İdarenin Amaç ve Hedefleri	11
–Birim Amacı ve Hedefleri.....	12
2.2. Temel Politikalar ve Öncelikler	13
–Öncelikler.....	13
3. FAALİYETLERE İLİŞKİN BİLGİ VE DEĞERLENDİRMELER	13
3.1. Mali Bilgiler.....	13
3.1.1. Bütçe Uygulama Sonuçları.....	13
3.1.2. Temel Mali Tablolara İlişkin Açıklamalar	14
3.2. Performans Bilgileri	14
3.2.1. Faaliyet ve Proje Bilgileri.....	14
4. KURUMSAL KABİLİYET VE KAPASİTENİN DEĞERLENDİRİLMESİ	14
4.1. Üstünlükler ve Fırsatlar.....	14
Birimin güçlü yanları ve fırsatlar	14
4.2. Zayıflıklar ve Tehditler	15
Birimin zayıf yanları ve tehditler	15
4.3. Değerlendirme.....	15
5. ÖNERİ VE TEDBİRLER.....	16
EKLER	17

TABLolar DİZİNİ

Tablo 1 .Lisansüstü eğitim enstitüsü mali yetkilileri	3
Tablo 2. Eğitim-öğretim alanları	3
Tablo 3. Toplantı-konferans salonları.....	4
Tablo 4. Akademik personel hizmet alanları	4
Tablo 5 . İdari personel hizmet alanları	4
Tablo 6. Demirbaş varlık durumu.....	6
Tablo 7. Eğitim-öğretimde kullanılan bilgisayarlar	6
Tablo 8. Diğer bilgi ve teknolojik kaynakları (2024 yılı).....	6
Tablo 9. Akademik personel durumu	7
Tablo 10. Üniversitemizde lisansüstü eğitim-öğretim veren misafir akademik personel	7
Tablo 11. İdari personel durumu	7
Tablo 12. Eğitim durumuna göre idari personel.....	8
Tablo 13. Hizmet sürelerine göre personel dağılımı.....	8
Tablo 14. Personel yaş dağılımı.....	8
Tablo 15. Faaliyet durumuna göre ana bilim dalları.....	8
Tablo 16. Programlara göre öğrencilerin cinsiyet dağılımı	9
Tablo 17. Yüksek lisans programlarına göre öğrenci sayıları	9
Tablo 18. Doktora programı öğrenci sayıları.....	10
Tablo 19. Bütçe uygulama sonuçları	13

1. GENEL BİLGİLER

1.1. Özgörev ve Özgörü (Misyon ve Vizyon)

Özgörevimiz, Lisansüstü eğitimde bilimsel ve teknolojik gelişmeler önderliğinde, toplumsal ihtiyaçlar, bilimsel araştırma ve inovasyonu önemseyen, analiz ve sentez yapabilen, eleştirel düşünen, bilgi üreten ve üretilen bilgiyi kullanarak, akademik kurum, kamu veya özel sektöre başarıyla katkı sağlayacak, etik değerlere önem veren, ulusal ve uluslararası düzeyde üstün nitelikli araştırmacı ve uzmanlar yetiştirmektir.

Özgörümüz, lisansüstü eğitimde, eğitim kalitesi, araştırma imkânları ve etkinlikleri ile toplumsal gelişime öncülük eden, ulusal ve uluslararası düzeyde bilgi ve teknoloji üretimine katkı sağlayan, yenilikçi, saygın bir eğitim ve araştırma kurumu olmaktır.

1.2. Yetki, Görev ve Sorumluluklar

1.2.1. Lisansüstü Eğitim Enstitüsünün Kuruluşu

31.05.2008 tarihinde Gümüşhane Üniversitesi Rektörlüğüne bağlı olarak kurulan Sosyal Bilimler Enstitüsü ile Fen Bilimleri Enstitüsü, 21.05.2021 tarihli ve 31487 sayılı Resmi Gazete’de yayımlanan 4000 sayılı Cumhurbaşkanlığı Kararı ile kapatılmış ve aynı Kararla Gümüşhane Üniversitesi Rektörlüğüne bağlı olarak Lisansüstü Eğitim Enstitüsü kurulmuştur. 02.06.2021 tarihli Yükseköğretim Yürütme Kurulu Kararı ile Fen Bilimleri Enstitüsü ile Sosyal Bilimler Enstitüsünün tüm ana bilim dalları Lisansüstü Eğitim Enstitüsü bünyesine aktarılmıştır.

1.2.2. İdari Yetki, Görev ve Sorumluluklar

Enstitümüz temel amacı yüksek düzeyde bilimsel çalışma ve araştırma yapmaktır. Bu amaç doğrultusunda hedefleri bilgi ve teknoloji üretmek, bilim verilerini yaymak, ulusal alanda gelişme ve kalkınmaya destek olmak, yurt içi ve yurt dışı kurumlarla işbirliği yapmak suretiyle bilim dünyasının seçkin bir üyesi haline gelmek, evrensel ve çağdaş gelişmeye katkıda bulunmaktır. Enstitümüz bu amaç ve hedefler doğrultusunda yetki ve sorumluluklara sahiptir. Enstitümüz bilimsel ve teknolojik gelişmeleri izleyerek lisansüstü eğitim, öğretim, bilimsel araştırma ve yayın faaliyetleri ile birlikte bilimsel çalışma ve projelere yön vermek, öğrencilerini güncel konularda ileri araştırmalara yöneltmek üzere görev yapmaktadır. Bu görev ve sorumluluklar; 2547 sayılı Yükseköğretim Kanununda belirtilen, Lisansüstü Eğitim ve Öğretim Yönetmeliği çerçevesinde hazırlanan ve Gümüşhane Üniversitesi Senatosu tarafından kabul edilen Gümüşhane Üniversitesi Lisansüstü Eğitim-Öğretim Yönetmeliği kapsamında yerine getirilmektedir.

Enstitümüz aşağıda sıralanmış olan kanun ve yönetmelikler ile diğer ikincil mevzuatta yer alan idari görevleri yerine getirmektedir:

- Yükseköğretim Kanunu (2547).
- Yükseköğretim Kurumlarında İkili Öğretim Yapılmasına Dair Kanun (3843).
- Yükseköğretim Personel Kanunu (2914).
- Yükseköğretim Kurumları Teşkilatı Kanunu (2809).
- Kamu Mali Yönetimi ve Kontrol Kanunu (5018).
- Devlet Memurları Kanunu (657).
- Sosyal Sigortalar ve Genel Sağlık Sigortası Kanunu (5510).
- Lisansüstü Eğitim-Öğretim Enstitülerinin Teşkilât ve İşleyiş Yönetmeliği.
- Lisansüstü Eğitim ve Öğretim Yönetmeliği.
- Yurtiçinde ve Dışında Görevlendirmelerde Uyulacak Esaslara İlişkin Yönetmelik.
- Üniversiteler Yayın Yönetmeliği.
- Gümüşhane Üniversitesi Lisansüstü Eğitim-Öğretim ve Sınav Yönetmeliği.
- İlgili diğer mevzuat.

1.2.3. Mali Yetki Görev ve Sorumluluklar

01.01.2006 tarihi itibarıyla tüm hükümleri ile yürürlüğe giren 5018 sayılı Kamu Mali Yönetimi ve Kontrol Kanunu, mali saydamlık, hesap verilebilirlik, kamu kaynaklarının etkili, verimli ve ekonomik kullanımı gibi iyi mali yönetim ilkelerini esas almaktadır. 5018 sayılı Kamu Mali Yönetimi ve Kontrol Kanunu ve kanuna bağlı olarak oluşturulan ikincil mevzuat ile tüm kamu idarelerin olduğu gibi üniversitemizin de gelir, gider, varlık ve yükümlülüklerine ilişkin yürütülen mali karar ve işlemlerde; kamu kaynaklarının etkili, ekonomik ve verimli bir şekilde kullanılıp kullanılmadığı denetlenmektedir. Bu amaçla genel yönetim bütçesi, üniversitemizin stratejik planı ve bütçesi, bütçe tertibi, kullanılabilir ödenek tutarı, performans programı vs. kıstaslar dikkate alınarak bir harcama birimi olarak Enstitümüzün de kaynaklarının etkili, ekonomik ve verimli bir şekilde kullanılmasını sağlamak üzere yürütülen tüm mali karar ve işlemler mali kontrol ve değerlendirmeye tabi tutulmaktadır. Bu çerçevede mali işlemlerin yapılması sürecinde işlemler, harcama yetkililerince mevzuata uygunluk açısından kontrol edilmektedir. Enstitümüzce yapılan faaliyetler yıllık raporlar hâlinde düzenlenmekte ve ilgili kurum/kuruluşlara gönderilmektedir.

Ayrıca mali iş ve işlemler dışında kalan diğer genel yönetim faaliyetleri de Rektörlük Makamının idari kontrolü altındadır.

Ön mali kontrol; harcama birimlerinde işlemlerin gerçekleştirilmesi aşamasında yapılan

kontroller ile mali hizmetler birimi tarafından yapılan kontrolleri kapsar. Ön mali kontrol süreci, mali karar ve işlemlerin hazırlanması, yüklenmeye girilmesi, iş ve işlemlerin gerçekleştirilmesi ve belgelendirilmesinden oluşur. Kamu idarelerinde ön mali kontrol görevi, yönetim sorumluluğu çerçevesinde yürütülür. Maliye Bakanlığınca 26.12.2007 tarih ve 26738 sayılı Resmî Gazete’de yayımlanan “Kamu İç Kontrol Standartları Tebliği” yayınlanmış olup çalışmalar bu tebliğ çerçevesinde sürdürülmektedir.

Birimimizce harcama yetkilisi, gerçekleştirme görevlisi, taşınır kayıt ve kontrol yetkilisi olarak görevlendirilmiş personelimiz aşağıdadır:

1.2.4. Lisansüstü Eğitim Enstitüsü Mali Yetkilileri

Tablo 1 .Lisansüstü eğitim enstitüsü mali yetkilileri

Harcama Yetkilisi	Gerçekleştirme Görevlisi	Taşınır Kontrol Yetkilisi	Taşınır Kayıt Yetkilisi
Doç. Dr. Serhat DAĞ Enstitü Müdürü	Cevdet TİRYAKİ Enstitü Sekreteri	Cevdet TİRYAKİ Enstitü Sekreteri	Elmas GÜÇÜK Bilgisayar İşletmeni

1.3. İdareye İlişkin Bilgiler

1.3.1. Fiziksel Yapı

Lisansüstü Eğitim Enstitüsü, Gümüşhanevî Yerleşgesi’nde bulunan Kütüphane ve Kongre Merkezi Binasının 2. katında hizmet vermektedir. Hizmet alanımızda müdür odası, müdür yardımcıları odaları (2 adet), akademik personel odaları (2 adet), enstitü sekreteri odası, şube müdürü odası ile memur odası (3 adet), toplantı odası, arşiv ve seminer odası olmak üzere on üç çalışma biriminden oluşmaktadır.

-Adres ve İletişim Bilgileri

Gümüşhane Üniversitesi – Lisansüstü Eğitim Enstitüsü

Bağlarbaşı Mah. Recep Tayyip Erdoğan Bulvarı No:53/1 PK: 29000 Merkez/GÜMÜŞHANE

Tel: 0456 233 1000 / 0456 233 11 99

Belgegeçer: 0456 233 1232

E-posta: enstitu@gumushane.edu.tr

-Eğitim-Öğretim Alanları (Varsa Derslikler)

Tablo 2. Eğitim-öğretim alanları

2024	Kapasitesi 0-50	Kapasitesi 51-75	Kapasitesi 76-100	Kapasitesi 101-150	Kapasitesi 151-250	Kapasitesi 251-Üzeri
Derslikler	-	-	-	-	-	-
Derslikler	-	-	-	-	-	-
TOPLAM	-	-	-	-	-	-

–Sosyal Alanlar

Kantinler ve Kafeteryalar

Kantin Sayısı :-

Kantin Alanı :-

Kafeterya Sayısı :-

Kafeterya Alanı :-

–Toplantı-Konferans Salonları

Tablo 3. Toplantı-konferans salonları

2024	Kapasitesi 0–50	Kapasitesi 51–75	Kapasitesi 76–100	Kapasitesi 101–150	Kapasitesi 151–250	Kapasitesi 251–Üzeri
Toplantı Salonu	1	-	-	-	-	-
Seminer Salonu	1	-	-	-	-	-
TOPLAM	2	-	-	-	-	-

–Öğrenci Kulüpleri

Öğrenci Kulüpleri Sayısı :-

Öğrenci Kulüpleri Alanı :-

–Hizmet Alanları

–Akademik Personel Hizmet Alanları

Tablo 4. Akademik personel hizmet alanları

2024	Sayısı (Adet)	Alanı (m ²)	Kullanan Sayısı (Kişi)
Çalışma Odası	4	100	4
Toplam	4	100	4

–İdari Personel Hizmet Alanları

Tablo 5 . İdari personel hizmet alanları

2024	Sayısı (Adet)	Alanı (m ²)	Kullanan Sayısı
Çalışma Odası	5	100	6
Toplam	5	100	6

–Lisansüstü Eğitim-Öğretim Ambar Alanları

Ambar Sayısı :-

Ambar Alanı :-

–Lisansüstü Eğitim-Öğretim Arşiv Alanları

Arşiv Sayısı :1

Arşiv Alanı :30 (m²)

–Lisansüstü Eğitim-Öğretim Atölyeleri

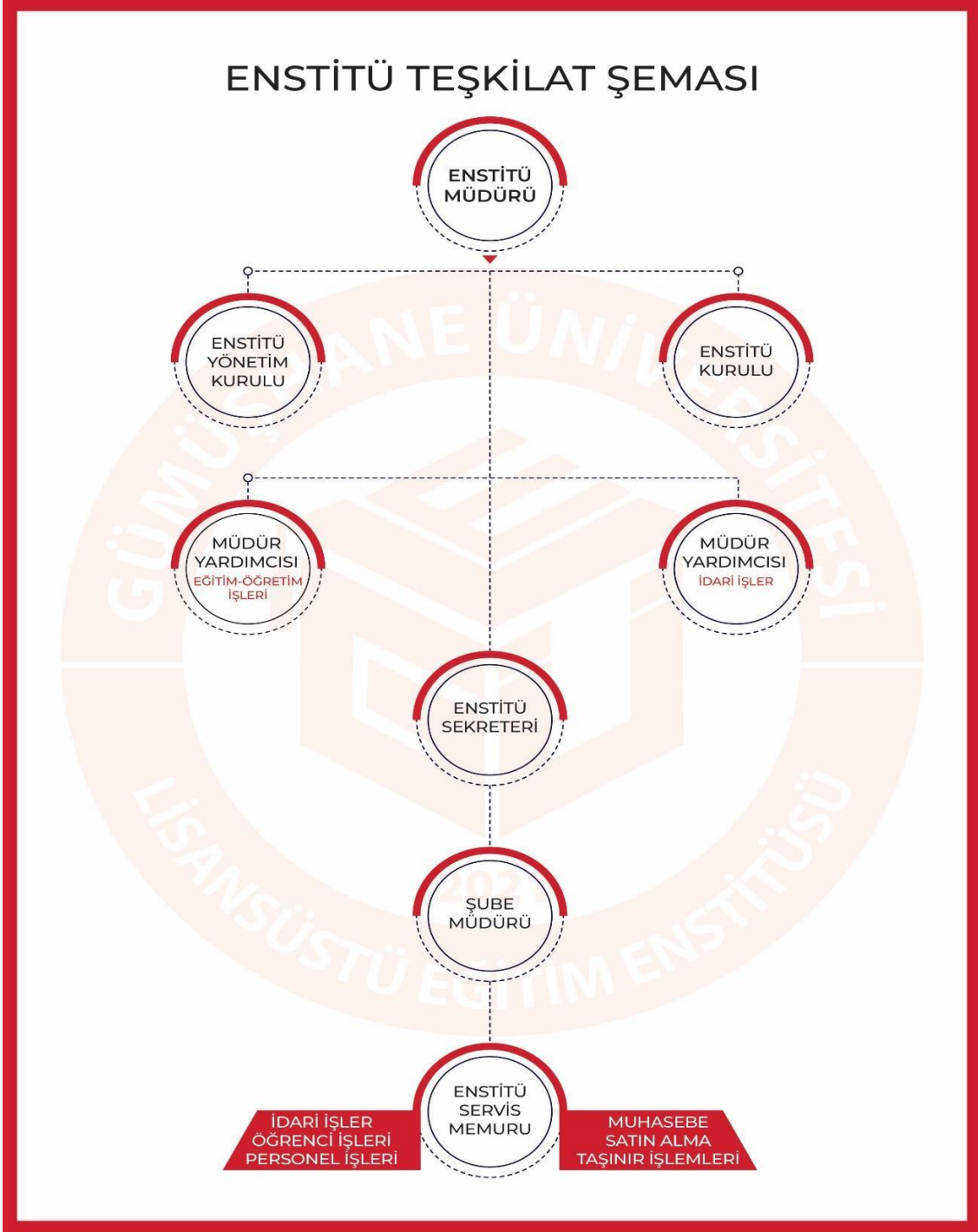
Atölye Sayısı :-

Atölye Alanı :-

1.3.2. Teşkilat Yapısı

Enstitü yönetimi, müdür, müdür yardımcıları (2 Kişi), enstitü sekreteri ve şube müdüründen oluşmaktadır. Ayrıca idari ve mali konulara ilişkin kararların alındığı Enstitü Yönetim Kurulu ile eğitim-öğretim ile ilgili kararların alındığı Enstitü Kurulu idari mekanizma içinde yer almaktadır.

Teşkilat yapısı Şekil 1’de gösterilmiştir.



Şekil 1. Lisansüstü eğitim enstitüsü teşkilat yapısı

1.3.3. Bilgi ve Teknolojik Kaynaklar

Enstitü bünyesinde Öğrenci Bilgi Sistemi (OBS) isimli otomasyon sistemi kullanılmaktadır. Öğrenci başvuruları, ders kayıtları ve not görüntüleme, çeşitli belgelerin verilmesi gibi işlemler otomasyon sistemi üzerinden yapılmaktadır. Enstitümüz bünyesinde bilgisayar laboratuvarı ve uygulama/araştırma laboratuvarı bulunmamaktadır. Ancak buna ilişkin çalışmalar Enstitümüzün ana bilim dallarının bulunduğu fakültelerdeki ve Merkez Kütüphanedeki bilgisayar laboratuvarları ile yine ilgili birimlerdeki uygulama/araştırma laboratuvarında yapılmaktadır. Enstitümüzün bilgi işlem altyapısı ve servis bakım hizmetleri Üniversitemizin Bilgi İşlem Daire Başkanlığı tarafından sağlanmaktadır.

Enstitümüzde hizmet binasında hâlihazırda kullanılmakta olan bilgisayar, yazıcı, telefon, faks gibi demirbaş varlıklara ilişkin Tablo 6 aşağıdadır:

Tablo 6. Demirbaş varlık durumu

2024	Malzemenin Adı	Adedi
1	Masaüstü Bilgisayar	15
2	Dizüstü Bilgisayar	5
3	Faks	1
4	Fotokopi	4
5	Yazıcı	10
6	Telefon	12
7	Kablosuz telefon	6

–Yazılımlar

Enstitümüzde ihtiyaçlara uygun ve gelişmelere göre güncellenebilen otomasyon sistemi 2010 yılında hizmete girmiştir.

–Eğitim-Öğretimde Kullanılan Bilgisayarlar

Tablo 7. Eğitim-öğretimde kullanılan bilgisayarlar

Yıl	Bilgisayar	Adet
2024	Masaüstü bilgisayar	1
	Dizüstü bilgisayar	1

–Diğer Bilgi ve Teknolojik Kaynaklar

Tablo 8. Diğer bilgi ve teknolojik kaynakları (2024 yılı)

Cinsi	Eğitim Amaçlı (Adet)	Araştırma Amaçlı (Adet)
Projeksiyon	2	-
Slayt makinesi	-	-
Tepegöz	-	-
Episkop	-	-
Barkot Okuyucu	-	-

Baskı makinesi	-	-
Fotokopi makinesi	4	-
Faks	1	-
Fotoğraf makinesi	-	-
Kameralar	-	-
Televizyonlar	-	-
Tarayıcılar	1	-
Müzik Setleri	-	-
Mikroskoplar	-	-
DVD'ler	-	-
Toplam	9	-

1.3.4. İnsan Kaynakları

Enstitümüzün kadrolu öğretim üyesi bulunmamakta olup, eğitim ve öğretim faaliyetleri kadroları üniversitemizin diğer birimlerinde bulunan ana bilim dallarının öğretim üyeleri tarafından yürütülmektedir. Enstitümüzde lisansüstü eğitim yapmak üzere görevlendirilen öğretim üyeleri ana bilim dallarına bağlı olarak çalışmaktadır.

–Lisansüstü Eğitim-Öğretim Akademik Personeli

Tablo 9. Akademik personel durumu

Unvanlar İtibari İle Akademik Personel Sayısı ¹	
Unvan	2024 Mali Yılı
Profesör	-
Doçent	1
Dr. Öğr. Üyesi	1
Araştırma Görevlisi Dr.	-
Araştırma Görevlisi	2
TOPLAM	4

–Başka Üniversitelerden Gelip Üniversitemizde Lisansüstü Eğitim-Öğretim Veren Akademik Personel

Tablo 10. Üniversitemizde lisansüstü eğitim-öğretim veren misafir akademik personel

Başka Üniversitelerden Gelip Enstitümüzde Ders Veren Akademik Personel			
Unvan	Çalıştığı Bölüm	Geldiği Üniversite	Kişi Sayısı
Profesör	-	-	-
Doçent	-	-	-
Dr. Öğr. Üyesi	-	-	-
Toplam	-	-	-

–İdari Personel

Tablo 11. İdari personel durumu

YILLAR	GİH	SHS	THS	AHS	DHS	YHS	TOPLAM
2024	6	-	-	-	-	-	6

–İdari Personelin Eğitim Durumu

Tablo 12. Eğitim durumuna göre idari personel

İdari Personelin Eğitim Durumu					
2024	İlköğretim	Lise	Ön Lisans	Lisans	Yüksek Lisans ve Doktora
Kişi Sayısı	-	-	-	5	1
Yüzde	-	-	-	%83	%17

–İdari Personelin Hizmet Süreleri

Tablo 13. Hizmet sürelerine göre personel dağılımı

İdari Personelin Hizmet Süresi						
2024	1 – 3 Yıl	4 – 6 Yıl	7 – 10 Yıl	11 – 15 Yıl	16 – 20 Yıl	21 – Üzeri
Kişi Sayısı	-	3		2	1	-
Yüzde	-	%50		% 33,33	% 16,66	-

–İdari Personelin Yaş İtibariyle Dağılımı

Tablo 14. Personel yaş dağılımı

İdari Personelin Yaş İtibariyle Dağılımı						
2024	21–25 Yaş	26–30 Yaş	31–35 Yaş	36–40 Yaş	41–50 Yaş	51- Üzeri
Kişi Sayısı	1	1	1	2	1	-
Yüzde	% 16,66	%16,66	%16,66	%33,33	% 16,66	-

1.3.5 Sunulan Hizmetler

Aşağıda Tablo 15’de belirtildiği üzere Lisansüstü Eğitim Enstitümüz bünyesinde 36 aktif, 1 pasif olmak üzere 37 Ana Bilim Dalı bulunmaktadır.

Tablo 15. Faaliyet durumuna göre ana bilim dalları

Sıra No	Ana Bilim Dalı	Durum
1	Afet Yönetimi	Aktif
2	Beden Eğitim ve Spor	Aktif
3	Biyoteknoloji	Aktif
4	Enerji Sistemleri Mühendisliği	Aktif
5	Felsefe	Aktif
6	Fizik	Aktif
7	Gıda Mühendisliği	Aktif
8	Halkla İlişkiler ve Tanıtım	Aktif
9	Harita Mühendisliği	Aktif
10	İktisat	Aktif
11	İnsan Kaynakları	Aktif
12	İnşaat Mühendisliği	Aktif
13	İş Sağlığı ve Güvenliği	Aktif
14	İşletme	Aktif
15	Jeofizik Mühendisliği	Aktif
16	Jeoloji Mühendisliği	Aktif
17	Kimya	Aktif
18	Maden Mühendisliği	Aktif
19	Makine Mühendisliği	Aktif
20	Maliye	Aktif

21	Matematik	Aktif
22	Matematik Mühendisliği	Aktif
23	Ormancılık ve Çevre Bilimleri	Aktif
24	Radyo, Televizyon ve Sinema	Aktif
25	Sağlık Yönetimi	Aktif
26	Siyaset Bilimi ve Kamu Yönetimi	Aktif
27	Sosyal Hizmet Yönetimi	Aktif
28	Sosyoloji	Aktif
29	Tarih	Aktif
30	Tarla Bitkileri	Aktif
31	Temel İslam Bilimleri	Aktif
32	Turizm İşletmeciliği	Aktif
33	Türk Dili ve Edebiyatı	Aktif
34	Uluslararası İlişkiler	Aktif
35	Yapay Zekâ ve Akıllı Sistemler	Aktif
36	Yönetim ve Bilişim Sistemleri	Aktif
37	Zootečni	Pasif

-Lisansüstü Eğitim-Öğretim Alan Öğrenci Sayıları

Tablo 16. Programlara göre öğrencilerin cinsiyet dağılımı

Cinsiyetlerine Göre Öğrenci Sayıları										
2024 Birimin Adı	Tezli Yüksek Lisans			Doktora			Tezsiz Yüksek Lisans			Genel Toplam
	Erkek	Kadın	Toplam	Erkek	Kadın	Toplam	Erkek	Kadın	Toplam	
Lisansüstü Eğitim Enstitüsü	1038	559	1597	207	62	269	578	247	825	2691

-Yüksek Lisans ve Doktora Programlarına Göre Öğrenci Sayıları

Tablo 17. Yüksek lisans programlarına göre öğrenci sayıları

Ana Bilim Dalı/Program	Tezli Yüksek Lisans	Tezsiz Yüksek Lisans
Afet Yönetimi	70	-
Beden Eğitimi ve Spor	136	-
Biyoteknoloji	31	-
Enerji Sistemleri Mühendisliği	38	-
Felsefe	50	-
Fizik	6	-
Gıda Mühendisliği	32	-
Halkla ilişkiler ve Tanıtım	32	17
Harita Mühendisliği	32	-
İktisat	34	4
İnsan Kaynakları	67	-
İnşaat Mühendisliği	73	-
İş Sağlığı ve Güvenliği	48	-
İşletme	128	233
Jeofizik Mühendisliği	26	-
Jeoloji Mühendisliği	29	-
Kimya	13	-
Maden Mühendisliği	9	-
Makine Mühendisliği	34	-
Maliye	46	-
Matematik Mühendisliği	21	-
Ormancılık ve Çevre Bilimleri	19	-
Radyo, Televizyon ve Sinema	47	-
Sağlık Yönetimi	76	135
Siyaset Bilimi ve Kamu Yönetimi	98	436
Sosyal Hizmet Yönetimi	34	-
Sosyoloji	24	-
Tarih	35	-
Tarla Bitkileri	11	-

Temel İslam Bilimleri	111	-
Turizm İşletmeciliği	41	-
Türk Dili ve Edebiyatı	73	-
Uluslararası İlişkiler	3	-
Yapay Zekâ ve Akıllı Sistemler	28	-
Yönetim Bilişim Sistemleri	42	-
Zootečni (Pasif)	-	-
Toplam	1597	825

Tablo 18. Doktora programı öğrenci sayıları

Ana Bilim Dalı/Program	Doktora
Afet Yönetimi	43
Biyoteknoloji	9
Enerji Sistemleri Mühendisliği	1
Fizik	-
Gıda Mühendisliği	10
İktisat	14
İnşaat Mühendisliği	21
İşletme	57
Jeoloji Mühendisliği	9
Kimya	6
Matematik	18
Siyaset Bilimi ve Kamu Yönetimi	28
Tarih	15
Temel İslam Bilimleri	38
Toplam	269

1.3.6. Yönetim ve İç Kontrol Sistemi

Enstitü Kurulunda eğitim-öğretim, bilimsel araştırma ve yayın faaliyetleri ve bu faaliyetlerle ilgili esaslar görüşülmekte, Enstitü Yönetim Kurulunda ise eğitim-öğretim, plan ve programları ile akademik takvimin uygulanmasını sağlamaya yönelik kararlar alınmaktadır. Mali ve idari işlemlere ilişkin hususlar Enstitü Müdürü, Müdür adına Enstitü Müdür Yardımcıları ve Enstitü Sekreteri tarafından uygulanmakta ve iç kontrol de aynı mekanizma ile sağlanmaktadır.

5018 sayılı Kamu Mali Yönetimi ve Kontrol Kanununun “İç Kontrol Sistemi” başlıklı beşinci kısmının 55–67 maddeleri arasındaki başlıklar itibarıyla, iç kontrolün tanımı ve amacı, kontrolün yapısı ve işleyişi, ön mali kontrol, mali hizmetler birimi, muhasebe hizmeti ve muhasebe yetkilisinin yetki ve sorumlulukları, muhasebe yetkilisinin nitelikleri ve atanması, iç denetim, iç denetçinin görevleri, iç denetçilerin nitelikleri ve atanması, iç denetim koordinasyon kurulu ve iç denetim koordinasyon kurulunun görevleri gibi hususlara yer verilmiştir.

5018 sayılı Kamu Mali Yönetimi ve Kontrol Kanununun değişik 55’inci maddesi, iç kontrolü; “idarenin amaçlarına, belirlenmiş politikalara ve mevzuata uygun olarak faaliyetlerin etkili, ekonomik ve verimli bir şekilde yürütülmesini, varlık ve kaynakların korunmasını,

muhasebe kayıtlarının doğru ve tam olarak tutulmasını, mali bilgi ve yönetim bilgisinin zamanında ve güvenilir olarak üretilmesini sağlamak üzere idare tarafından oluşturulan organizasyon, yöntem ve süreçle iç denetimi kapsayan mali ve diğer kontroller bütünü...” şeklinde tanımlanmıştır. Buna göre mali yönetim ve iç kontrol süreçlerine ilişkin standartlar ve yöntemlerin Maliye Bakanlığınca, iç denetime ilişkin standartlar ve yöntemlerin ise İç Denetim Koordinasyon Kurulu tarafından belirlenip geliştirileceği ve uyumlaştırılacağını, ayrıca Maliye Bakanlığı ve İç Denetim Koordinasyon Kurulunun da sistemlerin koordinasyonunu sağlayarak kamu idarelerine rehberlik hizmeti vereceğini düzenlemiştir.

Maliye Bakanlığı tarafından hazırlanan ve 26.12.2007 tarihli ve 26738 sayılı Resmi Gazete’de yayımlanan Kamu İç Kontrol Standartları Tebliği ile kamu idarelerinde iç kontrol sisteminin oluşturulması, uygulanması, izlenmesi ve geliştirilmesi amacıyla standartlar ve gerekli genel şartlar belirlenmiştir. Kamu İç Kontrol Standartları uluslararası standartlar ve iyi uygulama örnekleri çerçevesinde, iç kontrolün; kontrol ortamı, risk değerlendirme, kontrol faaliyetleri, bilgi ve iletişim ile izleme bileşenleri esas alınarak tüm kamu idarelerinde uygulanabilir düzeyde olmasını sağlamak üzere genel nitelikte belirlenmiştir. Tebliğde, kamu idarelerinin gerek görmeleri halinde, idare ayrıntılı iç kontrol standartları da belirleyebilecekleri öngörülmüştür.

İç kontrol sisteminin oluşturulmasında; görev, yetki ve sorumlulukların belirlenmesi, riskli alanların belirlenmesi, önleyici, tespit edici ve düzeltici kontrol faaliyetlerinin belirlenmesi, bilginin kaydedilmesi, tasnifi, ulaşılabilirliği, sistem ve faaliyetin izlenmesi, gözden geçirilmesi ve değerlendirilmesi konularında yapılan çalışmalara yer verilecektir. 5018 sayılı Kanun ve ilgili diğer mevzuat uyarınca, kamu idaresinde iç kontrol sisteminin oluşturulması, uygulanması, izlenmesi ve geliştirilmesi çalışmaları ilgili kamu idaresinin yönetim sorumluluğu kapsamındadır

Bu bağlamda, katılımcılık ve ortak akıl esas alınarak Üniversitemizin “İç Kontrol Standartları Eylem Planı” oluşturulmuş olup harcama birimlerimizin bu eylem planı çerçevesinde iç kontrol sistemine ilişkin çalışmaları devam etmektedir

2. AMAÇ VE HEDEFLER

2.1. İdarenin Amaç ve Hedefleri

Birim yönetiminin kurumun genel amaçlarına paralel olarak yaptığı planlamalara göre 2011 yılı içerisinde üniversitemizin stratejik planlama çalışmalarına başlanmıştır. Enstitümüzün yükümlü olduğu ana faaliyetlerini başarılı bir şekilde yerine getirebilmesi için planlama döneminin başında kısa ve uzun vadeli amaç ve hedefleri belirlenecektir. Ancak öncesinde yapılan ön hazırlık çalışmaları doğrultusunda belirlenen amaç ve hedefler şunlardır.

–Birimin Amaç ve Hedefleri:

Amaç I: Eğitim-Öğretim Kalitesinin Artırılması

Hedefler:

- Lisansüstü eğitim programlarının eğitim amaçlarının ve çıktılarının belirlenmesi,
- Ders içeriklerinin program çıktılarına göre düzenlenmesi,
- Ders önerisi ve tez önerisi hazırlama formlarının oluşturulması,
- İzleme ve değerlendirme ölçülerinin belirlenmesi ve uygulanması,
- Tez çalışmalarına verilecek proje desteğinin artırılmasını sağlamak,
- Öğretim üyesi ve öğrenci değişim programlarına yönelik düzenlemelerin yapılması.

Amaç II: Öncelikli Alanlarda Yeni Lisansüstü Programların Açılması

Hedefler:

- İhtiyaca yönelik lisansüstü eğitim programları açmak ve etkin hale getirmek,
- Disiplinler arası lisansüstü eğitim programları açmak ve etkin hale getirmek,
- Lisansüstü eğitim programlarının kamu ve özel sektör tarafından tanınmasını sağlamak, tanıtımını yapmak,
- Lisansüstü eğitim programlarında enstitü kadrolarının oluşturulması ve zenginleştirilmesi,
- Doktora eğitim programları açmak ve etkin hale getirmek,
- Doktora çalışmalarının düzenlenmesi ve yayına dönüştürülmesini sağlamak,
- Yurt içi ve yurt dışı ortak doktora programlarının oluşturulmasını sağlamak,

Amaç III: Otomasyon Sisteminin Geliştirilmesi ve Güncellenmesi

Hedefler

- Otomasyon sisteminde performans göstergelerinin oluşumunu yapacak ve raporlayacak sistem oluşturulması ve otomasyon programı için gerekli personelin istihdam edilmesi,

Amaç IV: Fiziki Mekânların İyileştirilmesi

Hedefler

- Eğitim-Öğretimin yürütülebileceği seminer salonu, derslik, bilgisayar laboratuvar gibi altyapının oluşturulmasına yönelik çalışmalar.

2.2. Temel Politikalar ve Öncelikler

–Temel Politikalar

Bütün ana bilim dallarımızda nitelikli arařtırmacılar, bilimsel ve teknolojik bilgi ve beceriye sahip bireyler yetiřtirilmesi için gereken eğitim programlarının sürekli geliřtirilmesini, deęerlendirilmesini, etkin olarak yürütülmesini saęlamak, tüm programlarda eğitimin kalitesinin yükseltilmesine katkıda bulunmak, uluslararası geliřmeleri ve toplumsal gereksinimleri göz önüne alarak yeni programların açılmasını teşvik etmek ve organizasyonunu saęlamak.

–Öncelikler

Üstün nitelikli ve aldığı eğitimin, mesleğini ve yaşam kalitesini geliřtireceğine inanan öğrenciler tarafından tercih edilebilmesini saęlamak, mezunlarının lisansüstü eğitim alanlarında seçkin bir yere sahip olmasını saęlamak, yürüttüğü eğitim programlarıyla nitelikli bilim insanı yetiřtirmek, ulusal ve uluslararası düzeydeki arařtırmalarını sürekli bir řekilde artıran saygın bir kurum olmak.

3. FAALİYETLERE İLİŐKİN BİLGİ VE DEęERLENDİRMELER

3.1. Mali Bilgiler

3.1.1. Bütçe Uygulama Sonuçları

Enstitümüzün öğrenci harçları dışında bir geliri olmayıp, giderleri üniversite veya özel bütçeden karşılanmaktadır. Bütçe uygulamaları ve temel mali tablolara ilişkin açıklamalar hakkındaki veriler ařağıdaki Tablo 19’da belirtilmiřtir.

Tablo 19. Bütçe uygulama sonuçları

2024 YILI BÜTÇE UYGULAMA SONUÇLARI					
HAZİNE YARDIMI	Bütçe Ödeneęi	Yıl Sonu Ödeneęi (b)	Gerçekleřme Durumu % (a*100)/b	Kesin Harcama (a)	Kalan Ödenek
01.01- Personel Giderleri	9.982.000,00	28.080.020,00	% 97,04	27.250.042,46	829.977,54
02.01- Sosyal Güvenlik Kurumu Devlet Primi Giderleri	1.989.000,00	504.000,00	% 92,80	467.701,26	36.298,74
03.02- Mal ve Hizmet Alım Giderleri	14.000,00	29.000,00	% 59,66	17.301,00	11.699,00
03.05- Hizmet Alımları	45.000,00	45.000,00	%0	0,00	45.000,00
03.03- Yolluk Giderleri	51.000,00	51.000,00	%0	0,00	51.000,00
Toplam	12.081.000,00	28.709.020,00	% 96,61	27.735.044,72	973.975,28

3.1.2. Temel Mali Tablolara İlişkin Açıklamalar

Enstitümüzde dış denetim Sayıştay tarafından, iç denetim İç Denetim Birimi tarafından gerçekleştirilmektedir. Sayıştay tarafından yapılacak harcama sonrası dış denetimin amacı; genel yönetim kapsamındaki kamu idarelerinin hesap verme sorumluluğu çerçevesinde, yönetimin mali faaliyet, karar ve işlemlerinin; kanunlara, kurumsal amaç, hedef ve planlara uygunluk yönünden incelenmesi ve sonuçlarının raporlanmasını kapsamaktadır.

3.2. Performans Bilgileri

Kamu İdarelerince Hazırlanacak Stratejik Planlar ve Performans Programları İle Faaliyet Raporlarına İlişkin Usul ve Esaslar Hakkında Yönetmelik gereğince performans bilgileri başlığı altında, idarenin stratejik plan ve performans programı uyarınca yürütülen faaliyet ve projelerine, performans programında yer alan performans hedef ve göstergelerinin gerçekleşme durumu ile meydana gelen sapmaların nedenlerine, diğer performans bilgilerine ve bunlara ilişkin değerlendirmelere yer verilir. Bu bilgiler enstitü resmi internet sayfasında yayımlanır.

3.2.1. Faaliyet ve Proje Bilgileri

Enstitümüzün amaçlarını gerçekleştirmek için 2023 yılı içerisinde yürüttüğü faaliyetlerle ilgili bilgilere yer verilmiştir. Bu kapsamda faaliyetlerin tanımı, hangi amaçla yürütüldüğü ve yıl içerisinde yapılanlar ve gelecek dönemlerde yapılması düşünülenlere ilişkin bilgiler tablolar halinde hazırlanmaktadır. Ancak Lisansüstü Eğitim Enstitüsü'nde kadrolu öğretim üyesi bulunmadığından bu faaliyetler enstitümüzde görevli öğretim üyeleri tarafından üniversitemizin farklı birimlerinde bilimsel toplantı ve yayınlarla ilgili faaliyetler başlıkları altında belirtilmiş ve bu birimlerin faaliyet raporlarında ilgili tablolarla sunulmuştur.

4. KURUMSAL KABİLİYET VE KAPASİTENİN DEĞERLENDİRİLMESİ

4.1. Üstünlükler ve Fırsatlar

Bu bölümde enstitümüzün tespit edilen güçlü yönlerine ve fırsatlarına yer verilmiştir.

Birimin güçlü yanları ve fırsatlar:

- Ders müfredatının dinamik olması,
- Araştırma desteğinin ve çevrimiçi kütüphane olanaklarının yeterli olması,
- Öğrenciye sunulan hizmetlerin kalitesinin artırılmasına çalışılması,
- Yeni kurulmuş bir üniversite olmanın verdiği heyecan ve başarılı olma gayreti,
- Üniversitemizin kamuoyundaki olumlu imajı,

- Üniversite üst yönetiminin teşvik ve desteği,
- Etik değerleri benimsemiş enstitü yönetimine karşı duyulan güven,
- Nitelikli, dinamik, özverili ve uzman öğretim elemanlarının olması,
- Nitelikli, dinamik, özverili ve uzman, idari personelin olması,
- Üniversitemiz uzaktan eğitim uygulama ve araştırma merkezi mevcut alt yapı sisteminin yeterli olması ve ders ile sınav (tez savunma, yeterlik, seminer vb.) programlarının rahatlıkla sistem üzerinden yürütülebilmesi,
- Personelin eğitim, kurs, kongre vb. etkinliklere katılımının teşvik edilmesi,
- İdari personele yönelik ek mesai ödemesi.

4.2. Zayıflıklar ve Tehditler

Bu bölümde enstitümüzün tespit edilen zayıf yönlerine ve karşılaşılması muhtemel tehditlere yer verilmiştir.

Birimin zayıf yanları ve tehditler:

- Ana bilim dallarında yeterli sayıda nitelikli profesör ve doçent öğretim üyesinin olmaması,
- Fiziki mekânın iyileştirilmesine ihtiyaç olması yetersizliği,
- Ana bilim dallarıyla farklı ve çok uzak fiziki mekânlarda çalışılması,
- Daha önce iki farklı enstitü bünyesinde faaliyet gösteren farklı ana bilim dallarının, tek çatı altında birleşen enstitünün uygulama birliği sağlamaya yönelik çalışmalarına uyum sağlamada zorlukları.

4.3. Değerlendirme

Bu bölümde Enstitümüzün planladığı değişiklik önerilerine, karşılaşılabileceği risklere ve bunlara karşı alınması gereken tedbirlere ilişkin değerlendirmelere yer verilmiştir. Enstitü olarak üstünlüklerin akılcı, doğru, etkili ve insan odaklı kullanılarak zayıf yönleri iyileştirmek ve dış çevredeki fırsatları çok iyi değerlendirip tehditlere karşı da gerekli önlemleri almak hedeflenmektedir. Bu sayede yürütülen lisansüstü eğitim-öğretim hizmetlerinin daha kaliteli olacağı ve hizmet verimliliğini artıracığı öngörülmektedir.

Sonuç olarak; Enstitümüzde yürütülmekte olan lisansüstü eğitimin kalitesinin artırılmasına yönelik kısa vadeli hedeflerimiz içinde yer alan program eğitim amaçları ve çıktılarının belirlenmesi, güncel yönetmelik çalışması, yeni kurumsal yapılanmaya uygun süreçlerin hazırlanması ve hayata geçirilmesi, öğrenim çıktıların oluşturulması çalışmalarının

bazıları tamamlanmış bazıları ise kısa süre içerisinde tamamlanacaktır. Lisansüstü tezlerin kalitesinin artmasıyla birlikte Enstitünün başarısı da artacaktır. Enstitümüz ana bilim dallarında öğretim elemanlarının nitelikli ve yeterli sayıda olması, ders müfredatının dinamik olması, tez çalışmalarının projelerle desteklenme olanağı, öğrencilere sunulan hizmetlerin düzenli hale getirilmesi kısa vadeli hedeflerimizin gerçekleşmesini sağlayacaktır.

5. ÖNERİ VE TEDBİRLER

Amaç ve hedeflere ulaşabilmek için alınması gereken öneri ve tedbirler aşağıda sıralanmıştır:

- Ana bilim dallarında lisansüstü eğitim kapsamında gerçekleştirilecek hedefler için profesör ve doçent öğretim üyesi sayısının artırılması ihtiyacı bulunmaktadır.
- Açılacak yeni lisansüstü eğitim programlarında ve disiplinlerarası eğitim alanlarında uzmanlaşmış öğretim üyelerine ihtiyaç vardır.
- Kısa ve uzun vadeli hedeflere ulaşmak için fiziki mekânın iyileştirilmesi gerekmektedir.
- Enstitünün mali kaynaklarının bütçe imkânları dâhilinde artırılmasına ihtiyaç vardır.

EKLER

Ek 1. Harcama Yetkilisi İç Kontrol Güvence Beyanı

İÇ KONTROL GÜVENCE BEYANI

Harcama Yetkilisi olarak yetkim dâhilinde;

Bu raporda yer alan bilgilerin güvenilir, tam ve doğru olduğunu beyan ederim.

Bu raporda açıklanan faaliyetler için bütçe ile tahsis edilmiş kaynakların, planlanmış amaçlar doğrultusunda ve iyi mali yönetim ilkelerine uygun olarak kullanıldığını ve iç kontrol sisteminin işlemlerin yasallık ve düzenliliğine ilişkin yeterli güvenceyi sağladığımı bildiririm.

Bu güvence, üst yönetici olarak sahip olduğum bilgi ve değerlendirmeler, iç kontroller, iç denetçi raporları ile Sayıştay raporları gibi bilgim dâhilindeki hususlara ve **“benden önceki harcama yetkilisi/yetkililerinden almış olduğum bilgilere”** dayanmaktadır.

Burada raporlanmayan, idarenin menfaatlerine zarar veren herhangi bir husus hakkında bilgim olmadığını beyan ederim. Gümüşhane, 31/12/2024

Doç. Dr. Serhat DAĞ
Enstitü Müdürü

Ek 2. Harcama Yetkilisi İç Kontrol Güvence Beyanı

İÇ KONTROL GÜVENCE BEYANI

Harcama Yetkilisi olarak yetkim dâhilinde;

Bu raporda yer alan bilgilerin güvenilir, tam ve doğru olduğunu beyan ederim.

Bu raporda açıklanan faaliyetler için bütçe ile tahsis edilmiş kaynakların, planlanmış amaçlar doğrultusunda ve iyi mali yönetim ilkelerine uygun olarak kullanıldığını ve iç kontrol sisteminin işlemlerin yasallık ve düzenliliğine ilişkin yeterli güvenceyi sağladığını bildiririm.

Bu güvence, üst yönetici olarak sahip olduğum bilgi ve değerlendirmeler, iç kontroller, iç denetçi raporları ile Sayıştay raporları gibi bilgim dâhilindeki hususlara ve “**benden önceki harcama yetkilisi/yetkililerinden almış olduğum bilgilere**” dayanmaktadır.

Burada raporlanmayan, idarenin menfaatlerine zarar veren herhangi bir husus hakkında bilgim olmadığını beyan ederim. Gümüşhane, 31/12/2024

Doç. Dr. Yener TOP
Enstitü Müdür V.

İÇ KONTROL GÜVENCE BEYANI

Harcama Yetkilisi olarak yetkim dâhilinde;

Bu raporda yer alan bilgilerin güvenilir, tam ve doğru olduğunu beyan ederim.

Bu raporda açıklanan faaliyetler için bütçe ile tahsis edilmiş kaynakların, planlanmış amaçlar doğrultusunda ve iyi mali yönetim ilkelerine uygun olarak kullanıldığını ve iç kontrol sisteminin işlemlerin yasallık ve düzenliliğine ilişkin yeterli güvenceyi sağladığımı bildiririm.

Bu güvence, üst yönetici olarak sahip olduğum bilgi ve değerlendirmeler, iç kontroller, iç denetçi raporları ile Sayıştay raporları gibi bilgim dâhilindeki hususlara ve **“benden önceki harcama yetkilisi/yetkililerinden almış olduğum bilgilere”** dayanmaktadır.

Burada raporlanmayan, idarenin menfaatlerine zarar veren herhangi bir husus hakkında bilgim olmadığını beyan ederim. Gümüşhane, 31/12/2024

Dr. Öğr. Üyesi Gülen SÖNMEZ
Enstitü Müdür V.