

T.C.
GÜMÜŞHANE ÜNİVERSİTESİ REKTÖRLÜĞÜ
Lisansüstü Eğitim Enstitüsü Müdürlüğü



2021 YILI
BİRİM FAALİYET RAPORU

OCAK - 2022 / GÜMÜŞHANE

BİRİM YÖNETİCİSİNİN SUNUŞU

Dünya’da son yıllarda yönetim anlayışında yaşanan gelişmeler doğrultusunda geleneksel kamu yönetimi anlayışı yerini strateji ve bu stratejilere dayalı politikalar odaklı, amaç ve hedef eksenli faaliyetleri içeren yeni bir kamu yönetimi yaklaşımına bırakmıştır. Yönetimde rekabet edebilmek için Dünya’da meydana gelen gelişmeler mutlaka takip edilmelidir. Ayrıca, kamu kurum ve kuruluşları planlamalar yapmalı, zayıf ve üstün yanlarını belirlemelidirler. Kendisini yeterince tanımayan teşkilatın etkin olması da beklenemez. Geleneksel kamu yönetimi anlayışında günün problemleri değerlendirilir ve geçmişte ne yapıldığına bakılır; bu şekilde, varsa aksaklıklar tespit edilerek, giderilmeye çalışılır. Oysaki yeni kamu yönetimi anlayışında problemler önceden belirlenmeye, bu çerçevede vizyon oluşturmaya ve strateji geliştirmeye çalışılmaktadır. **Kamu Mali Yönetim Reformu Süreci** ile birlikte kamuda “**Stratejik Planlama**” dönemi başlamıştır. Bu süreci stratejik planlama, performans esaslı bütçeleme ilkeleri, mali saydamlık ve hesap verme sorumluluğu unsurlarıyla ifade edebiliriz.

Gümüşhane Üniversitesi Rektörlüğüne bağlı olarak faaliyetlerini sürdüren Sosyal Bilimler Enstitüsü ile Fen Bilimleri Enstitüsü, 21.05.2021 tarihli ve 31487 sayılı Resmi Gazete’de yayımlanan 4000 sayılı Cumhurbaşkanlığı Kararı ile kapatılmış ve aynı Kararla Gümüşhane Üniversitesi Rektörlüğüne bağlı olarak Lisansüstü Eğitim Enstitüsü kurulmuştur. 02.06.2021 tarihli Yükseköğretim Yürütme Kurulu Kararı ile Fen Bilimleri Enstitüsü ile Sosyal Bilimler Enstitüsünün tüm anabilim dalları da Lisansüstü Eğitim Enstitüsü bünyesine aktarılmıştır

5018 sayılı Kamu Mali Yönetimi ve Kontrol Kanununun yürürlüğe girmesi, Ülkemizde benimsenen yeni kamu yönetimi anlayışının en önemli göstergesidir. Bu kanunun önemli yeniliklerinden birisi de kamu idarelerine “Faaliyet Raporları” hazırlanma mecburiyeti getirmesidir. Kamu Mali Yönetimi ve Kontrol Kanununun 41. maddesinde; bütçeyle ödenek tahsis edilen harcama birimlerinin üst yöneticileri tarafından her yıl faaliyet raporları hazırlanması öngörülmektedir. Böylece kamu hizmetlerini yürütenlerin daha fazla sorumluluk üstlenmeleri, kamu idarelerinin performanslarının artması, yasama denetiminin daha etkin yerine getirilmesi hedeflenmektedir. Sonuçta faaliyet raporları, kamu kurum ve kuruluşlarında saydamlığın ve hesap verilebilirliğin de bir aracı olacaktır. Kamu idareleri, amaçlarını, hedeflerini ve faaliyetlerinin sonuçlarını faaliyet raporları sayesinde kamuoyu ile paylaşarak toplumun bilgilendirilmesi süreci de tesis edilmiş olacaktır.

2021 yılı içerisinde kurulan Enstitümüzün bir taraftan kuruluş aşamasına yönelik idari işlemler tamamlanmış, diğer taraftan kapatılan enstitülere kayıtlı öğrencilerin eğitim-öğretim süreçlerine yönelik işlemler aksaklığı sebebiyet vermeyecek şekilde yürütülmüştür. Aynı süreçte yeni enstitünün kuruluş amacına uygun yönetmelik çalışmaları gerçekleştirilmiş, yeni dönem eğitim-öğretim işlemlerine uygun alt yapı çalışmaları için hazırlıklar sürdürülmüş ve verimli bir yıl tamamlanmıştır. Lisansüstü eğitimimizin nicelik ve niteliksel gelişimine katkı sağlamak üzere kalıcı tedbirler alınmış ve kurumsallaşmaya büyük önem verilmiştir. Yeni açılan lisansüstü programlarımızla Üniversitemiz bünyesindeki lisansüstü eğitim olanak ve fırsatları çeşitlendirilmiştir. Koronavirüs salgını tüm dünyayla birlikte ülkemizi de etkilemiş ve yüz yüze eğitime ara verilmiş olsa da nitelikli insan gücü yetiştirme hedefimiz doğrultusunda dijital eğitim imkânları seferber edilerek eğitim-öğretim süreçleri sekteye uğratılmaksızın devam ettirilmiştir. Yükseköğretim Kurulu ve Üniversitemizin üst yönetimi tarafından belirlenen temel hedef ve politikalara paralel olarak paydaşlarımız, akademi camiamızın değerli mensupları, kıymetli öğrencilerimiz, sivil toplum kuruluşları ile birlikte bilimin evrensel ilkeleri ışığında müştereken belirlediğimiz kısa, orta ve uzun vadeli hedeflere ulaşmak için yoğun gayretler gösterilmiştir. 2021 yılına ait Enstitümüzün faaliyet sonuçlarını gösteren “**Birim Faaliyet Raporu**” hazırlanmıştır.

Kamuoyunun bilgisine arz olunur.

Doç. Dr. Serhat DAĞ
Enstitü Müdürü

İÇİNDEKİLER

BİRİM YÖNETİCİSİNİN SUNUŞU

I. GENEL BİLGİLER

- A. Özgörev ve Özgörü (Misyon ve Vizyon)
- B. Yetki, Görev ve Sorumluluklar
- C. İdareye İlişkin Bilgiler
 - 1. Fiziksel Yapı
 - 2. Teşkilat Yapısı
 - 3. Bilgi ve Teknolojik Kaynaklar
 - 4. İnsan Kaynakları
 - 5. Sunulan Hizmetler
 - 6. Yönetim ve İç Kontrol Sistemi

II. AMAÇ ve HEDEFLER

- A. İdarenin Amaç ve Hedefleri
- B. Temel Politikalar ve Öncelikler

III. FAALİYETLERE İLİŞKİN BİLGİ VE DEĞERLENDİRMELER

- A. Mali Bilgiler
 - 1. Bütçe Uygulama Sonuçları
 - 2. Temel Mali Tablolara İlişkin Açıklamalar
- B. Performans Bilgileri
 - 1. Faaliyet ve Proje Bilgileri

IV. KURUMSAL KABİLİYET ve KAPASİTENİN DEĞERLENDİRİLMESİ

- A. Üstünlükler
- B. Zayıflıklar
- C. Değerlendirme

V. ÖNERİ VE TEDBİRLER

EKLER

I. GENEL BİLGİLER

A. Misyon ve Vizyon

Misyonumuz

Lisansüstü eğitimde bilimsel ve teknolojik gelişmeler önderliğinde, toplumsal ihtiyaçlar, bilimsel araştırma ve inovasyonu önemseyen, analiz ve sentez yapabilen, eleştirel düşünen, bilgi üreten ve üretilen bilgiyi kullanarak, akademik kurum, kamu veya özel sektöre başarıyla katkı sağlayacak, etik değerlere önem veren, ulusal ve uluslararası düzeyde üstün nitelikli araştırmacı ve uzmanlar yetiştirmektedir.

Vizyonumuz

Lisansüstü eğitimde, eğitim kalitesi, araştırma imkânları ve etkinlikleri ile toplumsal gelişime öncülük eden, ulusal ve uluslararası düzeyde bilgi ve teknoloji üretimine katkı sağlayan, yenilikçi, saygın bir eğitim ve araştırma kurumu olmaktadır.

B. Yetki, Görev ve Sorumluluklar

Lisansüstü Eğitim Enstitüsünün Kuruluşu

31.05.2008 tarihinde Gümüşhane Üniversitesi Rektörlüğüne bağlı olarak kurulan Sosyal Bilimler Enstitüsü ile Fen Bilimleri Enstitüsü, 21.05.2021 tarihli ve 31487 sayılı Resmi Gazete’de yayımlanan 4000 sayılı Cumhurbaşkanlığı Kararı ile kapatılmış ve aynı Kararla Gümüşhane Üniversitesi Rektörlüğüne bağlı olarak Lisansüstü Eğitim Enstitüsü kurulmuştur. 02.06.2021 tarihli Yükseköğretim Yürütme Kurulu Kararı ile Fen Bilimleri Enstitüsü ile Sosyal Bilimler Enstitüsünün tüm anabilim dalları Lisansüstü Eğitim Enstitüsü bünyesine aktarılmıştır.

İdari Yetki, Görev ve Sorumluluklar

Enstitümüz temel amacı yüksek düzeyde bilimsel çalışma ve araştırma yapmaktır. Bu amaç doğrultusunda hedefleri bilgi ve teknoloji üretmek, bilim verilerini yaymak, ulusal alanda gelişme ve kalkınmaya destek olmak, yurt içi ve yurt dışı kurumlarla işbirliği yapmak suretiyle bilim dünyasının seçkin bir üyesi haline gelmek, evrensel ve çağdaş gelişmeye katkıda bulunmaktır. Enstitümüz bu amaç ve hedefler doğrultusunda yetki ve sorumluluklara sahiptir. Enstitümüz bilimsel ve teknolojik gelişmeleri izleyerek lisansüstü eğitim, öğretim, bilimsel araştırma ve yayın faaliyetleri ile birlikte bilimsel çalışma ve projelere yön vermek, öğrencilerini güncel konularda ileri araştırmalara yönlendirmek üzere görev yapmaktadır. Bu görev ve sorumluluklar; 2547 sayılı Yükseköğretim Kanununda belirtilen, Lisansüstü Eğitim ve Öğretim Yönetmeliği çerçevesinde hazırlanan ve Gümüşhane Üniversitesi Senatosu tarafından kabul edilen Gümüşhane Üniversitesi Lisansüstü Eğitim-Öğretim Yönetmeliği ile Gümüşhane Üniversitesi Lisansüstü Eğitim-Öğretim Uygulama Esasları kapsamında yerine getirilmektedir.

Enstitümüz aşağıda sıralanmış olan kanun ve yönetmelikler ile diğer ikincil mevzuatta yer alan idari görevleri yerine getirmektedir.

- Yükseköğretim Kanunu (2547)
- Yükseköğretim Kurumlarında İkili Öğretim Yapılmasına Dair Kanun (3843)
- Yükseköğretim Personel Kanunu (2914)
- Yükseköğretim Kurumları Teşkilatı Kanunu (2809)
- Kamu Mali Yönetimi ve Kontrol Kanunu (5018)
- Devlet Memurları Kanunu (657)
- Sosyal Sigortalar ve Genel Sağlık Sigortası Kanunu (5510)
- Lisans Üstü Eğitim-Öğretim Enstitülerinin Teşkilât ve İşleyiş Yönetmeliği
- Lisansüstü Eğitim ve Öğretim Yönetmeliği

- Yurtiçinde ve Dışında Görevlendirmelerde Uyulacak Esaslara İlişkin Yönetmelik
- Üniversiteler Yayın Yönetmeliği
- Gümüşhane Üniversitesi Lisansüstü Eğitim-Öğretim ve Sınav Yönetmeliği
- İlgili diğer mevzuat

Mali Yetki Görev ve Sorumluluklar

01.01.2006 tarihi itibarıyla tüm hükümleri ile yürürlüğe giren 5018 sayılı Kamu Mali Yönetimi ve Kontrol Kanunu, mali saydamlık, hesap verilebilirlik, kamu kaynaklarının etkili, verimli ve ekonomik kullanımı gibi iyi mali yönetim ilkelerini esas almaktadır. 5018 sayılı Kamu Mali Yönetimi ve Kontrol Kanunu ve kanuna bağlı olarak oluşturulan ikincil mevzuat ile tüm kamu idarelerin olduğu gibi üniversitemizin de gelir, gider, varlık ve yükümlülüklerine ilişkin yürütülen mali karar ve işlemlerde; kamu kaynaklarının etkili, ekonomik ve verimli bir şekilde kullanılıp kullanılmadığı denetlenmektedir. Bu amaçla genel yönetim bütçesi, üniversitemizin stratejik planı ve bütçesi, bütçe tertibi, kullanılabilir ödenek tutarı, performans programı vs. kıstaslar dikkate alınarak bir harcama birimi olarak Enstitümüzün de kaynaklarının etkili, ekonomik ve verimli bir şekilde kullanılmasını sağlamak üzere yürütülen tüm mali karar ve işlemler mali kontrol ve değerlendirmeye tabi tutulmaktadır. Bu çerçevede mali işlemlerin yapılması sürecinde işlemler, harcama yetkililerince mevzuata uygunluk açısından kontrol edilmektedir. Enstitümüzce yapılan faaliyetler yıllık raporlar hâlinde düzenlenmekte ve ilgili kurum/kuruluşlara gönderilmektedir.

Ayrıca mali iş ve işlemler dışında kalan diğer genel yönetim faaliyetleri de Rektörlük Makamının idari kontrolü altındadır.

Ön mali kontrol; harcama birimlerinde işlemlerin gerçekleştirilmesi aşamasında yapılan kontroller ile mali hizmetler birimi tarafından yapılan kontrolleri kapsar. Ön mali kontrol süreci, mali karar ve işlemlerin hazırlanması, yüklenmeye girilmesi, iş ve işlemlerin gerçekleştirilmesi ve belgelendirilmesinden oluşur. Kamu idarelerinde ön mali kontrol görevi, yönetim sorumluluğu çerçevesinde yürütülür. Maliye Bakanlığınca 26.12.2007 tarih ve 26738 sayılı Resmî Gazete’de yayımlanan “Kamu İç Kontrol Standartları Tebliği” yayınlanmış olup çalışmalar bu tebliğ çerçevesinde sürdürülmektedir.

Birimizce harcama yetkilisi, gerçekleştirme görevlisi, taşınır kayıt ve kontrol yetkilisi olarak görevlendirilmiş personelimiz aşağıdadır.

Lisansüstü Eğitim Enstitüsü Mali Yetkilileri

Harcama Yetkilisi	Gerçekleştirme Görevlisi	Taşınır Kontrol Yetkilisi	Taşınır Kayıt Yetkilisi
Doç. Dr. Serhat DAĞ Enstitü Müdürü	Emin ÖZEL Enstitü Sekreteri	Emin ÖZEL Enstitü Sekreteri	Muhammed Enes ARSLAN Bilgisayar İşletmeni

C. İdareye İlişkin Bilgiler

1.Fiziksel Yapı

Enstitü, Üniversitemizin Bağlarbaşı Kampüsünün Kütüphane ve Kongre Merkezi Binasının 2. katında hizmet vermektedir. Hizmet alanımızda müdür odası, müdür yardımcılar odaları (2 adet), akademik personel odaları (3 adet), enstitü sekreteri odası, şube müdürü odası ile memur odası (3 adet), toplantı odası, arşiv ve seminer odası olmak üzere on dört çalışma biriminden oluşmaktadır.

Adres ve İletişim Bilgileri

Gümüşhane Üniversitesi – Lisansüstü Eğitim Enstitüsü
Bağlarbaşı Mah. Kazım Karabekir Cad. No:53/1 PK: 29000 Merkez/GÜMÜŞHANE
Tel: 0456 233 1000 Belgegeçer: 0456 233 1232
e-posta: enstitu@gumushane.edu.tr

1.1- Eğitim-Öğretim Alanları (Varsa Derslikler)

2021	Kapasitesi 0-50	Kapasitesi 51-75	Kapasitesi 76-100	Kapasitesi 101-150	Kapasitesi 151-250	Kapasitesi 251-Üzeri
Derslikler	---	---	---	---	---	---
Derslikler	---	---	---	---	---	---
TOPLAM	---	---	---	---	---	---

1.2. Sosyal Alanları

1.2.1. Kantinler ve Kafeteryalar

Kantin Sayısı: ---

Kantin Alanı: ---

Kafeterya Sayısı: ---

Kafeterya Alanı: ---

1.2.2. Toplantı – Konferans Salonları

2021	Kapasitesi 0-50	Kapasitesi 51-75	Kapasitesi 76-100	Kapasitesi 101-150	Kapasitesi 151-250	Kapasitesi 251-Üzeri
Toplantı Salonu	1	---	---	---	---	---
Seminer Salonu	1	---	---	---	---	---
TOPLAM	2	---	---	---	---	---

1.2.3. Öğrenci Kulüpleri

Öğrenci Kulüpleri Sayısı: ---

Öğrenci Kulüpleri Alanı: ---

1.3. Hizmet Alanları

1.3.1. Akademik Personel Hizmet Alanları

2021	Sayısı (Adet)	Alanı (m ²)	Kullanan Sayısı (Kişi)
Çalışma Odası	3	60 (m ²)	5
Toplam	3	60 (m ²)	5

1.3.2. İdari Personel Hizmet Alanları

2021	Sayısı (Adet)	Alanı (m ²)	Kullanan Sayısı
Çalışma Odası	3	60 (m ²)	5
Çalışma Ofisi	3	60 (m ²)	3
Çalışma Ofisi	2	40 (m ²)	2
Toplam	8	160 (m ²)	10

1.4. Lisansüstü Eğitim-Öğretim Ambar Alanları

Ambar Sayısı: ---

Ambar Alanı: ---

1.5- Lisansüstü Eğitim-Öğretim Arşiv Alanları

Arşiv Sayısı: **1**

Arşiv Alanı: **30 (m²)**

1.6- Lisansüstü Eğitim-Öğretim Atölyeleri

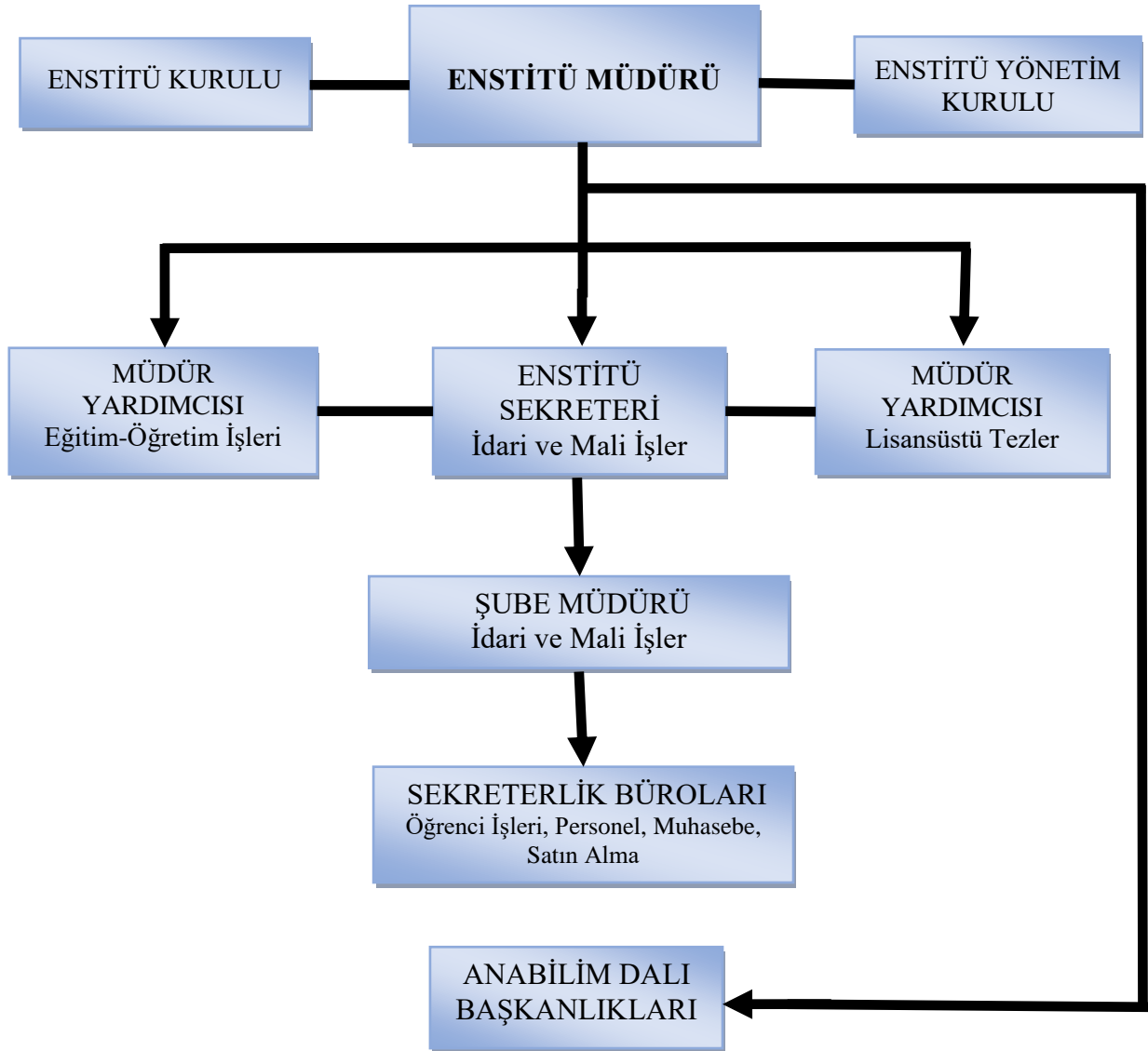
Atölye Sayısı: ---

Atölye Alanı: ---

2. Teşkilat Yapısı

Enstitü yönetimi, Müdür, Müdür Yardımcıları (2 Kişi), Enstitü Sekreteri ve Şube Müdüründen oluşmaktadır. Ayrıca idari ve mali konulara ilişkin kararların alındığı **Enstitü Yönetim Kurulu** ile eğitim - öğretim ile ilgili kararların alındığı **Enstitü Kurulu** idari mekanizma içinde yer almaktadır.

Teşkilat Yapısı Şekil 1.'de gösterilmiştir.



Şekil 1. Lisansüstü Eğitim Enstitüsü Teşkilat Yapısı.

3. Bilgi ve Teknolojik Kaynaklar

Enstitü bünyesinde öğrenci bilgi sistemi (OBS) isimli otomasyon sistemi kullanılmaktadır. Öğrenci başvuruları, ders kayıtları ve not görüntüleme, çeşitli belgelerin verilmesi gibi işlemler otomasyon sistemi üzerinden yapılmaktadır. Enstitümüz bünyesinde bilgisayar laboratuvarı ve uygulama/araştırma laboratuvarı bulunmamaktadır. Ancak buna ilişkin çalışmalar Enstitümüzün anabilim dallarının bulunduğu fakültelerdeki ve Merkez Kütüphanedeki bilgisayar laboratuvarları ile yine ilgili birimlerdeki uygulama/araştırma laboratuvarında yapılmaktadır. Enstitümüzün bilgi işlem altyapısı ve servis bakım hizmetleri Üniversitemizin Bilgi İşlem Daire Başkanlığı tarafından sağlanmaktadır.

Enstitümüzde hizmet binasında hâlihazırda kullanılmakta olan bilgisayar, yazıcı, telefon, faks gibi demirbaş varlıklara ilişkin tablo aşağıdadır.

2021	MALZEMENİN ADI	ADEDİ
1	Masaüstü Bilgisayar	13
2	Dizüstü Bilgisayar	3
3	Faks	1
4	Fotokopi	3
5	Yazıcı	12
6	Telefon	10
7	Kablosuz telefon	2

3.1- Yazılımlar

Enstitümüzde ihtiyaçlara uygun ve gelişmelere göre güncellenebilen otomasyon sistemi 2010 yılında hizmete girmiştir.

3.2- Eğitim-Öğretimde Kullanılan Bilgisayarlar

Yıl	Bilgisayar	Adet
2021	Masaüstü bilgisayar	13 Adet
	Dizüstü bilgisayar	3 Adet

3.3. Diğer Bilgi ve Teknolojik Kaynaklar

Cinsi (2021)	Eğitim Amaçlı (Adet)	Araştırma Amaçlı (Adet)
Projeksiyon	2	---
Slayt makinesi	---	---
Tepegöz	---	---
Episkop	---	---
Barkot Okuyucu	---	---
Baskı makinesi	---	---
Fotokopi makinesi	3	---
Faks	1	---
Fotoğraf makinesi	---	---
Kameralar	---	---
Televizyonlar	---	---
Tarayıcılar	2	---
Müzik Setleri	---	---
Mikroskoplar	---	---
DVD ler	---	---
Toplam	8	---

4- İnsan Kaynakları

Enstitümüzün kadrolu öğretim üyesi bulunmamakta olup, eğitim ve öğretim faaliyetleri kadroları Üniversitemizin diğer birimlerinde bulunan anabilim dallarının öğretim üyeleri tarafından yürütülmektedir. Enstitümüzde lisansüstü eğitim yapmak üzere görevlendirilen öğretim üyeleri anabilim dallarına bağlı olarak çalışmaktadır.

4.1. Lisansüstü Eğitim-Öğretim Akademik Personeli

UNVANLAR İTİBARI İLE AKADEMİK PERSONEL SAYISI	
UNVAN	2021 Mali Yılı
Profesör	---
Doçent	2
Dr. Öğr. Üyesi	1
Araştırma Görevlisi Dr.	1
Araştırma Görevlisi	4
TOPLAM	8*

*Enstitümüzde kadrolu öğretim elemanı bulunmamaktadır. Tüm rakamlar Enstitümüzdeki süreli olarak görev yapan akademik personele ilişkindir.

4.2- Başka Üniversitelerden Gelip Üniversitemizde Lisansüstü Eğitim-Öğretim Veren Akademik Personel

Başka Üniversitelerden Gelip Enstitümüzde Ders Veren Akademik Personel			
Unvan	Çalıştığı Bölüm	Geldiği Üniversite	Kişi Sayısı
Profesör	---	---	---
Doçent	---	---	---
Dr. Öğr. Üyesi	---	---	---
Toplam	---	---	---

4.3-İdari Personel

YILLAR	GİH	SHS	THS	AHS	DHS	YHS	TOPL.
2021	5	----	---	---	---	---	5

4.4- İdari Personelin Eğitim Durumu

İdari Personelin Eğitim Durumu					
2021	İlköğretim	Lise	Ön Lisans	Lisans	Yüksek Lisans ve Doktora
Kişi Sayısı	---	----	1	2	2
Yüzde	---	---	% 20	% 40	% 40

4.5-İdari Personelin Hizmet Süreleri

İdari Personelin Hizmet Süresi						
2021	1 – 3 Yıl	4 – 6 Yıl	7 – 10 Yıl	11 – 15 Yıl	16 – 20 Yıl	21 – Üzeri
Kişi Sayısı	4	---	1	1	---	1
Yüzde	% 57,13	---	% 14,29	% 14,29	---	% 14,29

4.6-İdari Personelin Yaş İtibariyle Dağılımı

İdari Personelin Yaş İtibariyle Dağılımı						
2020	21–25 Yaş	26–30 Yaş	31–35 Yaş	36–40 Yaş	41–50 Yaş	51- Üzeri
Kişi Sayısı	1	1	2	2		1
Yüzde	% 14,29	% 14,29	%28,56	%28,56		% 14,29

5- Sunulan Hizmetler

Lisansüstü Eğitim Enstitümüz bünyesinde aktif durumda olan 34 Anabilim Dalı mevcuttur. Aktif olan Anabilim Dallarımız;

Afet Yönetimi Anabilim Dalı, Beden Eğitim ve Spor Anabilim Dalı, Biyoteknoloji Anabilim Dalı, Enerji Sistemleri Anabilim Dalı, Felsefe Anabilim Dalı, Fizik Anabilim Dalı, Gıda Anabilim Dalı, Halkla İlişkiler ve Tanıtım Anabilim Dalı, Harita Mühendisliği Anabilim Dalı, İktisat Anabilim Dalı, İnsan Kaynakları Anabilim Dalı, İnşaat Mühendisliği Anabilim Dalı, İş Sağlığı ve Güvenliği Anabilim Dalı, İşletme Anabilim Dalı, Jeofizik Mühendisliği Anabilim Dalı, Jeoloji Mühendisliği Anabilim Dalı, Kimya Anabilim Dalı, Makine Mühendisliği Anabilim Dalı, Maliye Anabilim Dalı, Matematik Anabilim Dalı, Matematik Mühendisliği Anabilim Dalı, Ormanlık ve Çevre Anabilim Dalı, Radyo, Televizyon ve Sinema Anabilim Dalı, Sağlık Yönetimi Anabilim Dalı, Siyaset Bilimi ve Kamu Yönetimi Anabilim Dalı, Sosyal Hizmet Yönetimi Anabilim Dalı, Sosyoloji Anabilim Dalı, Tarih Anabilim Dalı, Tarla Bitkileri Anabilim Dalı, Temel İslam Bilimleri Anabilim Dalı, Turizm İşletmeciliği Anabilim Dalı, Türk Dili ve Edebiyatı Anabilim Dalı, Yapay Zekâ ve Akıllı Sistemler Anabilim Dalı, Pasif durumda ise Zootekni Anabilim Dalı bulunmaktadır.

5.1- Lisansüstü Eğitim-Öğretim Alan Öğrenci Sayıları*

Cinsiyetlerine Göre Öğrenci Sayıları										
2021	Tezli Yüksek Lisans			Doktora			Tezsiz Yüksek Lisans			Genel Toplam
	E	K	T	E	K	T	E	K	T	
Lisansüstü Eğitim Enstitü	713	486	1209	74	44	118	102	15	117	1444

• E: Erkek, K: Kadın, T:Toplam

* Tablodaki rakamlar üniversite ana sayfasında yer alan anlık kayıtlı öğrenci sayıları ve OBS sistemi dikkate alınarak yazılmış olup mezuniyet durumu ve kayıt sildirmelere göre sitede sürekli güncellenmektedir.

5.2-Yüksek Lisans ve Doktora Programlarına Göre Öğrenci Sayıları

Anabilim Dalı/Program	TEZLİ YL	TEZSİZ YL
Afet Anabilim Dalı	45	
Beden Eğitimi ve Spor	-	
Biyoteknoloji Anabilim Dalı	35	
Enerji Sistemleri Mühendisliği Anabilim Dalı	15	
Felsefe Anabilim Dalı	24	
Fizik Anabilim Dalı	10	
Gıda Mühendisliği Anabilim Dalı	45	
Halkla ilişkiler ve Tanıtım Anabilim Dalı	51	
Harita Mühendisliği Anabilim Dalı	38	
İktisat Anabilim Dalı	53	
İnsan Kaynakları Anabilim Dalı	42	
İnşaat Mühendisliği Anabilim Dalı	48	
İş Sağlığı ve Güvenliği Anabilim Dalı	48	
İşletme Anabilim Dalı	103	19
Jeofizik Mühendisliği Anabilim Dalı	17	
Jeoloji Mühendisliği Anabilim Dalı	24	
Kimya Anabilim Dalı	14	
Makine Mühendisliği Anabilim Dalı	64	
Maliye Anabilim Dalı	40	
Matematik Mühendisliği Anabilim Dalı	57	
Ormancılık ve Çevre Bilimleri Anabilim Dalı	23	
Radyo, Televizyon ve Sinema Anabilim Dalı	31	
Sağlık Yönetimi Anabilim Dalı	32	-
Siyaset Bilimi ve Kamu Yönetimi Anabilim Dalı	87	93
Sosyal Hizmet Yönetimi Anabilim Dalı	43	
Sosyoloji Anabilim Dalı	-	
Tarih Anabilim Dalı	51	
Tarla Bitkileri Anabilim Dalı	4	
Temel İslam Bilimleri Anabilim Dalı	84	
Turizm İşletmeciliği Anabilim Dalı	31	
Türk Dili ve Edebiyatı Anabilim Dalı	45	
Yapay Zekâ ve Akıllı Sistemler Anabilim Dalı	5	
Zootečni Anabilim Dalı (Pasif)	-	
Toplam	1209	112

Anabilim Dalı/Program	DOKTORA
Afet Anabilim Dalı	22
Biyoteknoloji Anabilim Dalı	4
Enerji Sistemleri Mühendisliği Anabilim Dalı	-
Fizik Anabilim Dalı	0
Gıda Mühendisliği Anabilim Dalı	5
İnşaat Mühendisliği Anabilim Dalı	16
İşletme Anabilim Dalı	26
Jeoloji Mühendisliği Anabilim Dalı	6
Kimya Anabilim Dalı	1
Matematik Anabilim Dalı	7
Siyaset Bilimi ve Kamu Yönetimi	3
Tarih Anabilim Dalı	8
Temel İslam Bilimleri Anabilim Dalı	20
Toplam	118

6- Yönetim ve İç Kontrol Sistemi

Enstitü Kurulunda eğitim-öğretim, bilimsel araştırma ve yayın faaliyetleri ve bu faaliyetlerle ilgili esaslar görüşülmekte, Enstitü Yönetim Kurulunda ise eğitim-öğretim, plan ve programları ile akademik takvimin uygulanmasını sağlamaya yönelik kararlar alınmaktadır. Mali ve idari işlemlere ilişkin hususlar Enstitü Müdürü, Müdür adına Enstitü Müdür Yardımcıları ve Enstitü Sekreteri tarafından uygulanmakta ve iç kontrol de aynı mekanizma ile sağlanmaktadır.

5018 sayılı Kamu Mali Yönetimi ve Kontrol Kanununun “İç Kontrol Sistemi” başlıklı beşinci kısmının 55–67 maddeleri arasındaki başlıklar itibariyle, iç kontrolün tanımı ve amacı, kontrolün yapısı ve işleyişi, ön mali kontrol, mali hizmetler birimi, muhasebe hizmeti ve muhasebe yetkilisinin yetki ve sorumlulukları, muhasebe yetkilisinin nitelikleri ve atanması, iç denetim, iç denetçinin görevleri, iç denetçilerin nitelikleri ve atanması, iç denetim koordinasyon kurulu ve iç denetim koordinasyon kurulunun görevleri gibi hususlara yer verilmiştir.

5018 sayılı Kamu Mali Yönetimi ve Kontrol Kanununun değişik 55’inci maddesi, iç kontrolü; “idarenin amaçlarına, belirlenmiş politikalara ve mevzuata uygun olarak faaliyetlerin etkili, ekonomik ve verimli bir şekilde yürütülmesini, varlık ve kaynakların korunmasını, muhasebe kayıtlarının doğru ve tam olarak tutulmasını, mali bilgi ve yönetim bilgisinin zamanında ve güvenilir olarak üretilmesini sağlamak üzere idare tarafından oluşturulan organizasyon, yöntem ve süreçle iç denetimi kapsayan mali ve diğer kontroller bütünü...” şeklinde tanımlanmıştır. Buna göre mali yönetim ve iç kontrol süreçlerine ilişkin standartlar ve yöntemlerin Maliye Bakanlığınca, iç denetime ilişkin standartlar ve yöntemlerin ise İç Denetim Koordinasyon Kurulu tarafından belirlenip geliştirileceği ve uyumlaştırılacağını, ayrıca Maliye Bakanlığı ve İç Denetim Koordinasyon Kurulunun da sistemlerin koordinasyonunu sağlayarak kamu idarelerine rehberlik hizmeti vereceğini düzenlemiştir.

Maliye Bakanlığı tarafından hazırlanan ve 26.12.2007 tarihli ve 26738 sayılı Resmî Gazete’de yayımlanan Kamu İç Kontrol Standartları Tebliği ile kamu idarelerinde iç kontrol sisteminin oluşturulması, uygulanması, izlenmesi ve geliştirilmesi amacıyla standartlar ve gerekli genel şartlar belirlenmiştir. Kamu İç Kontrol Standartları uluslararası standartlar ve iyi uygulama örnekleri çerçevesinde, iç kontrolün; kontrol ortamı, risk değerlendirme, kontrol faaliyetleri, bilgi ve iletişim ile izleme bileşenleri esas alınarak tüm kamu idarelerinde uygulanabilir düzeyde olmasını sağlamak üzere genel nitelikte belirlenmiştir. Tebliğde, kamu idarelerinin gerek görmeleri halinde, idare ayrıntılı iç kontrol standartları da belirleyebilecekleri öngörülmüştür.

İç kontrol sisteminin oluşturulmasında; görev, yetki ve sorumlulukların belirlenmesi, riskli alanların belirlenmesi, önleyici, tespit edici ve düzeltici kontrol faaliyetlerinin belirlenmesi, bilginin kaydedilmesi, tasnifi, ulaşılabilirliği, sistem ve faaliyetin izlenmesi, gözden geçirilmesi ve değerlendirilmesi konularında yapılan çalışmalara yer verilecektir. 5018 sayılı Kanun ve ilgili diğer mevzuat uyarınca, kamu idaresinde iç kontrol sisteminin oluşturulması, uygulanması, izlenmesi ve geliştirilmesi çalışmaları ilgili kamu idaresinin yönetim sorumluluğu kapsamındadır.

Bu bağlamda, katılımcılık ve ortak akıl esas alınarak Üniversitemizin “İç Kontrol Standartları Eylem Planı” oluşturulmuş olup harcama birimlerimizin bu eylem planı çerçevesinde iç kontrol sistemine ilişkin çalışmaları devam etmektedir.

II- AMAÇ ve HEDEFLER

A. İdarenin Amaç ve Hedefleri

Birim yönetiminin kurumun genel amaçlarına paralel olarak yaptığı planlamalara göre 2011 yılı içerisinde üniversitemizin stratejik planlama çalışmalarına başlanmıştır. Enstitümüzün yükümlü olduğu ana faaliyetlerini başarılı bir şekilde yerine getirebilmesi için planlama döneminin başında kısa ve uzun vadeli amaç ve hedefleri belirlenecektir. Ancak öncesinde yapılan ön hazırlık çalışmaları doğrultusunda belirlenen amaç ve hedefler şunlardır.

Birimin Amaç Ve Hedefleri:

Amaç I: Eğitim-Öğretim Kalitesinin Artırılması

Hedefler

- Lisansüstü eğitim programlarının eğitim amaçlarının ve çıktılarının belirlenmesi,
- Ders içeriklerinin program çıktısına göre düzenlenmesi,
- Ders önerisi, tez önerisi hazırlama formlarının oluşturulması,
- İzleme ve değerlendirme kriterlerinin belirlenmesi ve uygulanması,
- Tez çalışmalarına verilecek proje desteğinin artırılmasını sağlamak,
- Öğretim üyesi ve öğrenci değişim programlarına yönelik düzenlemelerin yapılması.

Amaç II: Öncelikli Alanlarda Yeni Lisansüstü ve Doktora Programların Açılması

Hedefler

- İhtiyaca yönelik lisansüstü eğitim programları açmak ve etkin hale getirmek,
- Disiplinler arası lisansüstü eğitim programları açmak ve etkin hale getirmek,
- Lisansüstü eğitim programlarının kamu ve özel sektör tarafından tanınmasını sağlamak, tanıtımını yapmak,
- Lisansüstü eğitim programlarda enstitü kadrolarının oluşturulması ve zenginleştirilmesi,
- Doktora eğitim programları açmak ve etkin hale getirmek,
- Doktora çalışmalarının düzenlenmesi ve yayına dönüştürülmesini sağlamak,
- Yurt içi ve yurt dışı ortak doktora programlarının oluşturulmasını sağlamak,

Amaç III: Otomasyon Sisteminin Geliştirilmesi ve Güncellenmesi

Hedefler

- Otomasyon sisteminde performans göstergelerinin oluşumunu yapacak ve raporlayacak sistem oluşturulması ve otomasyon programı için gerekli personelin istihdam edilmesi,

Amaç IV: Fiziki Mekânların İyileştirilmesi

Hedefler

- Eğitim-Öğretimin yürütülebileceği seminer salonu, derslik, bilgisayar laboratuvarı gibi altyapının oluşturulmasına yönelik çalışmalar.

B. Temel Politikalar ve Öncelikler

Temel Politikalar

Bütün Anabilim Dallarımızda nitelikli araştırmacılar, bilimsel ve teknolojik bilgi ve beceriye sahip bireyler yetiştirilmesi için gereken eğitim programlarının sürekli geliştirilmesini, değerlendirilmesini, etkin olarak yürütülmesini sağlamak, tüm programlarda eğitimin kalitesinin yükseltilmesine katkıda bulunmak, uluslararası gelişmeleri ve toplumsal

gereksinimleri göz önüne alarak yeni programların açılmasını teşvik etmek ve organizasyonunu sağlamak.

Öncelikler

Üstün nitelikli ve aldığı eğitimin mesleğini ve yaşam kalitesini geliştireceğine inanan öğrenciler tarafından tercih edilebilmesini sağlamak, mezunlarının lisansüstü eğitim alanlarında seçkin bir yere sahip olmasını sağlamak, yürüttüğü eğitim programlarıyla nitelikli bilim insanı yetiştirmek, ulusal ve uluslararası düzeydeki araştırmalarını sürekli bir şekilde artıran saygın bir kurum olmak.

III- FAALİYETLERE İLİŞKİN BİLGİ VE DEĞERLENDİRMELER

A. Mali Bilgiler

1. Bütçe Uygulama Sonuçları

Enstitümüzün öğrenci harçları dışında bir geliri olmayıp, giderleri Üniversite veya özel bütçeden karşılanmaktadır. Bütçe uygulamaları ve temel mali tablolara ilişkin açıklamalar hakkındaki veriler aşağıdaki Tablo'da belirtilmiştir.

2021 YILI BÜTÇE UYGULAMA SONUÇLARI					
HAZİNE YARDIMI	Bütçe Ödeneği	Yıl Sonu Ödeneği (b)	Gerçekleşme Durumu % (a*100)/b	Kesin Harcama (a)	Kalan Ödenek
01- Personel Giderleri	2.113.150,00	2.113.150,00	% 99,96	2.112.345,16	804,84
02- Sosyal Güvenlik Kurumu Devlet Primi Giderleri	32.398,00	32.398,00	% 97,93	31.726,00	672,00
03- Mal ve Hizmet Alım Giderleri	6.000,00	6.000,00	% 44,05	2.643,20	3.356,80
Toplam	2.151.548,00	2.151.548,00	% 99,77	2.146.714,36	4.833,64

2. Temel Mali Tablolara İlişkin Açıklamalar

Enstitümüzde 2021 Mali yılında iç ve dış mali denetim yapılmamıştır. Bu nedenle oluşabilecek raporlarda yer alan tespit ve değerlendirmeler ile bunlara karşı alınan veya alınacak önlemler ile yapılacak işlemlere bu başlık altında yer verilmiştir. Dış denetim Sayıştay tarafından, iç denetim İç Denetim Birimi tarafından gerçekleştirilmektedir. Sayıştay tarafından yapılacak harcama sonrası dış denetimin amacı; genel yönetim kapsamındaki kamu idarelerinin hesap verme sorumluluğu çerçevesinde, yönetimin mali faaliyet, karar ve

işlemlerinin; kanunlara, kurumsal amaç, hedef ve planlara uygunluk yönünden incelenmesi ve sonuçlarının raporlanmasını kapsamaktadır.

B- Performans Bilgileri

Kamu İdarelerince Hazırlanacak Stratejik Planlar ve Performans Programları İle Faaliyet Raporlarına İlişkin Usul ve Esaslar Hakkında Yönetmelik gereğince performans bilgileri başlığı altında, idarenin stratejik plan ve performans programı uyarınca yürütülen faaliyet ve projelerine, performans programında yer alan performans hedef ve göstergelerinin gerçekleşme durumu ile meydana gelen sapmaların nedenlerine, diğer performans bilgilerine ve bunlara ilişkin değerlendirmelere yer verilir. Bu bilgiler Web sayfamıza aktarılacaktır.

1. Faaliyet ve Proje Bilgileri

Enstitümüzün amaçlarını gerçekleştirmek için 2021 yılı içerisinde yürüttüğü faaliyetlerle ilgili bilgilere yer verilmiştir. Bu kapsamda faaliyetlerin tanımı, hangi amaçla yürütüldüğü ve yıl içerisinde yapılanlar ve gelecek dönemlerde yapılması düşünülenlere ilişkin bilgiler tablolar halinde hazırlanmaktadır. Ancak Lisansüstü Eğitim Enstitüsü'nde kadrolu öğretim üyesi bulunmadığından bu faaliyetler enstitümüzde görevli öğretim üyeleri tarafından Üniversitemiz'in farklı birimlerinde bilimsel toplantı ve yayınlarla ilgili faaliyetler başlıkları altında belirtilmiş ve bu birimlerin faaliyet raporlarında ilgili tablolarla sunulmuştur.

IV- KURUMSAL KABİLİYET ve KAPASİTENİN DEĞERLENDİRİLMESİ

A. Üstünlükler

Bu bölümde enstitümüzün tespit edilen güçlü yönlerine ve fırsatlarına yer verilmiştir

Birimin güçlü yanları

- Ders müfredatının dinamik olması,
- Araştırma desteğinin ve çevrimiçi kütüphane olanaklarının yeterli olması,
- Öğrenciye sunulan hizmetlerin kalitesinin arttırılmasına çalışılması,
- Yeni kurulmuş bir üniversite olmanın verdiği heyecan ve başarılı olma gayreti,
- Üniversitemizin kamuoyundaki olumlu imajı,
- Üniversite üst yönetiminin teşvik ve desteği,
- Etik değerleri benimsemiş enstitü yönetimine karşı duyulan güven,
- Nitelikli, dinamik, özverili ve uzman öğretim elemanlarının olması,
- Nitelikli, dinamik, özverili ve uzman, idari personelin olması,

- Üniversitemiz uzaktan eğitim uygulama ve araştırma merkezi mevcut alt yapı sisteminin yeterli olması ve ders ile sınav (tez savunma, yeterlik, seminer vb) programlarının rahatlıkla sistem üzerinden yürütülebilmesi,

- Personelin eğitim, kurs, kongre vb. etkinliklere katılımının teşvik edilmesi,
- İdari personele yönelik ek mesai ödemesi,

B. Zayıflıklar

Bu bölümde enstitümüzün tespit edilen zayıf yönlerine ve karşılaşılması muhtemel tehditlere yer verilmiştir.

Birimin zayıf yanları

- Anabilim dallarında yeterli sayıda nitelikli profesör ve doçent öğretim üyesinin olmaması,
- Fiziki mekânın iyileştirilmesine ihtiyaç olması ve idari personel yetersizliği,
- Anabilim Dallarıyla farklı ve çok uzak fiziki mekânlarda çalışması,
- Daha önce iki farklı enstitü bünyesinde ayrı ayrı faaliyet gösteren anabilim dallarının, tek çatı altında birleşen enstitünün uygulama birliği sağlamaya yönelik çalışmalarına uyum sağlamada zorlukları,

C. Değerlendirme

Bu bölümde Enstitümüzün planladığı değişiklik önerilerine, karşılaşılabileceği risklere ve bunlara karşı alınması gereken tedbirlere ilişkin değerlendirmelere yer verilmiştir. Enstitü olarak üstünlüklerin akılcı, doğru, etkili ve insan odaklı kullanılarak zayıf yönleri iyileştirmek ve dış çevredeki fırsatları çok iyi değerlendirip tehditlere karşı da gerekli önlemleri almak hedeflenmektedir. Bu sayede yürütülen lisansüstü eğitim-öğretim hizmetlerin daha kaliteli olacağı ve hizmet verimliliğini artıracacağı öngörülmektedir.

Sonuç olarak; Enstitümüzde yürütülmekte olan lisansüstü eğitimin kalitesinin artırılmasına yönelik kısa vadeli hedeflerimiz içinde yer alan program eğitim amaçları ve çıktılarının belirlenmesi, güncel yönetmelik çalışması, yeni kurumsal yapılanmaya uygun süreçlerin hazırlanması ve hayata geçirilmesi, öğrenim çıktıların oluşturulması çalışmalarının bazıları tamamlanmış bazıları ise kısa süre içerisinde tamamlanacaktır. Lisansüstü tezlerin kalitesinin artmasıyla birlikte Enstitünün başarısı da artacaktır. Enstitümüz anabilim dallarında öğretim elemanlarının nitelikli ve yeterli sayıda olması, ders müfredatının dinamik olması, tez çalışmalarının projelerle desteklenme olanağı, öğrencilere sunulan hizmetlerin düzenli hale getirilmesi kısa vadeli hedeflerimizin gerçekleşmesini sağlayacaktır.

V- ÖNERİ VE TEDBİRLER

Amaç ve hedeflere ulaşabilmek için alınması gereken öneri ve tedbirler aşağıda sıralanmıştır.

- Anabilim dallarında lisansüstü eğitim kapsamında gerçekleştirilecek hedefler için yeterli sayıda nitelikli profesör ve doçent öğretim üyesi ihtiyacı bulunmaktadır.
- Açılacak yeni lisansüstü eğitim programlarında ve disiplinler arası eğitim alanlarında uzmanlaşmış öğretim üyelerine ihtiyaç vardır.
- Kısa ve uzun vadeli hedeflere ulaşmak için fiziki mekânın iyileştirilmesi ve idari personel eksikliğinin giderilmesi gerekmektedir.
- Enstitünün mali kaynaklarının bütçe imkânları dâhilinde artırılmasına ihtiyaç vardır

EKLER :

İç Kontrol Güvence Beyanı (2 Adet)

EK 1: Harcama Yetkilisi İç Kontrol Güvence Beyanı

İÇ KONTROL GÜVENCE BEYANI

Harcama Yetkilisi olarak yetkim dâhilinde;

Bu raporda yer alan bilgilerin güvenilir, tam ve doğru olduğunu beyan ederim.

Bu raporda açıklanan faaliyetler için bütçe ile tahsis edilmiş kaynakların, planlanmış amaçlar doğrultusunda ve iyi mali yönetim ilkelerine uygun olarak kullanıldığını ve iç kontrol sisteminin işlemlerin yasallık ve düzenliliğine ilişkin yeterli güvenceyi sağladığını bildiririm.

Bu güvence, üst yönetici olarak sahip olduğum bilgi ve değerlendirmeler, iç kontroller, iç denetçi raporları ile Sayıştay raporları gibi bilgim dâhilindeki hususlara ve **“benden önceki harcama yetkilisi/yetkililerinden almış olduğum bilgilere”** dayanmaktadır.

Burada raporlanmayan, idarenin menfaatlerine zarar veren herhangi bir husus hakkında bilgim olmadığını beyan ederim. Gümüşhane, 31/01/2022

Doç. Dr. Serhat DAĞ
Enstitü Müdürü

İÇ KONTROL GÜVENCE BEYANI

Harcama Yetkilisi olarak yetkim dâhilinde;

Bu raporda yer alan bilgilerin güvenilir, tam ve doğru olduğunu beyan ederim.

Bu raporda açıklanan faaliyetler için bütçe ile tahsis edilmiş kaynakların, planlanmış amaçlar doğrultusunda ve iyi mali yönetim ilkelerine uygun olarak kullanıldığını ve iç kontrol sisteminin işlemlerin yasallık ve düzenliliğine ilişkin yeterli güvenceyi sağladığını bildiririm.

Bu güvence, üst yönetici olarak sahip olduğum bilgi ve değerlendirmeler, iç kontroller, iç denetçi raporları ile Sayıştay raporları gibi bilgim dâhilindeki hususlara ve **“benden önceki harcama yetkilisi/yetkililerinden almış olduğum bilgilere”** dayanmaktadır.

Burada raporlanmayan, idarenin menfaatlerine zarar veren herhangi bir husus hakkında bilgim olmadığını beyan ederim. Gümüşhane, 31/01/2021

Doç. Dr. Yener TOP
Enstitü Müdürü V.